



Coordinamento Generale Statistico attuariale

Cassa Integrazione Guadagni e Disoccupazione

**Ore autorizzate per trattamenti di integrazione salariale,
domande e beneficiari di disoccupazione e mobilità**

REPORT MENSILE MARZO 2020

In data 2 Giugno 2019 è stata effettuata la rilettura degli archivi, pertanto i dati pubblicati prima di tale data potrebbero aver subito variazioni

APPENDICE:

Aggiornamento del tasso di utilizzo del numero delle ore CIG autorizzate ("tiraggio")

Ore autorizzate per trattamenti di integrazione salariale, domande e beneficiari di disoccupazione e mobilità

INDICE

Sintesi

Ore autorizzate per trattamenti di integrazione salariale

Cenni normativi

Tav. 1 (Graf. Tav. 1)	Serie storica annuale del numero di ore per tipologia d'intervento - Periodo dal 1980 al 2019
Tav. 2 (Graf. Tav. 2)	Serie storica mensile da febbraio 2019 delle ore per tipologia d'intervento (valori assoluti e variazioni %)
Tav. 3 (Graf. Tav. 3)	Serie storica mensile da febbraio 2019 delle ore TOTALI per area geografica (valori assoluti e variazioni %)
Tav. 4	Serie storica mensile da febbraio 2019 delle ore di CIG Ordinaria (CIGO) per area geografica (valori assoluti e variazioni %)
Tav. 5	Serie storica mensile da febbraio 2019 delle ore di CIG Straordinaria (CIGS) per area geografica (valori assoluti e variazioni %)
Tav. 5 bis	Serie storica mensile da febbraio 2019 delle ore di CIGS per solidarietà per area geografica (valori assoluti e variazioni %)
Tav. 6	Serie storica mensile da febbraio 2019 delle ore di CIG in Deroga (CIGD) per area geografica (valori assoluti e variazioni %)
Tav. 7 (Graf. Tav. 7)	Numero ore per tipologia d'intervento e qualifica del lavoratore nel mese in esame e nello stesso mese dell'anno precedente (compresi i valori cumulati a febbraio)
Tav. 8	Numero ore per tipologia d'intervento e ramo di attività nel mese in esame e nello stesso mese dell'anno precedente (compresi i valori cumulati a febbraio)
Tav. 9 (Graf. Tav. 9)	Numero ore TOTALI per regione e area geografica nel mese in esame e nello stesso mese dell'anno precedente (compresi i valori cumulati a febbraio)
Tav. 10	Numero ore di CIG Ordinaria (CIGO) per regione e area geografica nel mese in esame e nello stesso mese dell'anno precedente (compresi i valori cumulati a febbraio)
Tav. 11	Numero ore di CIG Straordinaria (CIGS) per regione e area geografica nel mese in esame e nello stesso mese dell'anno precedente (compresi i valori cumulati a febbraio)
Tav. 11 bis	Numero ore di CIGS per solidarietà per regione e area geografica nel mese in esame e nello stesso mese dell'anno precedente (compresi i valori cumulati a febbraio)
Tav. 12	Numero ore di CIG in Deroga (CIGD) per regione e area geografica nel mese in esame e nello stesso mese dell'anno precedente (compresi i valori cumulati a febbraio)

Prestazioni di disoccupazione

Cenni normativi

Tav. 13	Serie storica mensile delle domande presentate di NASpl, mobilità e DisColl (da Gennaio 2019 a Gennaio 2020)
Tav. 14	Serie storica mensile delle domande presentate NASpl, mobilità e DisColl (da Gennaio 2017 a Gennaio 2020)
Tav. 15	Distribuzione regionale delle domande di prestazione NASpl
Tav. 16	Serie storica mensile dei beneficiari di ASpl, mini ASpl, NASpl, mobilità e DisColl e beneficiari complessivi annui di disoccupazione agricola

APPENDICE

Appendice

Tiraggio degli anni 2017, 2018 e 2019 - Confronti per tipologia d'intervento
Tiraggio del periodo Gennaio-Dicembre degli anni 2017, 2018 e 2019 - Confronti omogenei per tipologia d'intervento
Tiraggio per regione degli anni 2017, 2018 e 2019 - Confronti per tipologia d'intervento

Ore autorizzate per trattamenti di integrazione salariale

Nel mese di febbraio 2020 il numero di ore di cassa integrazione complessivamente autorizzate è stato pari a 21,3 milioni, in diminuzione del 26,5% rispetto allo stesso mese del 2019 (28,9 milioni).

INTERVENTI ORDINARI (CIGO) - Le ore di cassa integrazione ordinaria autorizzate a febbraio 2020 sono state 10,7 milioni. Un anno prima, nel mese di febbraio 2019, erano state 8,5 milioni: di conseguenza, la variazione tendenziale è pari a +25,3%. In particolare, la variazione tendenziale è stata pari a +39,9% nel settore Industria e -14,2% nel settore Edilizia. La variazione congiunturale registra, nel mese di febbraio 2020 rispetto al mese precedente, un incremento pari al 13,2%.

INTERVENTI STRAORDINARI (CIGS) - Il numero di ore di cassa integrazione straordinaria autorizzate a febbraio 2020 è stato pari a 10,6 milioni, di cui 3,9 milioni per solidarietà, registrando un decremento pari al 47,9% rispetto allo stesso mese dell'anno precedente, che registrava 20,3 milioni di ore autorizzate.

Nel mese di febbraio 2020 rispetto al mese precedente si registra una variazione congiunturale pari al -10,9%.

INTERVENTI IN DEROGA (CIGD) - Gli interventi in deroga sono stati pari a circa 300 ore autorizzate a febbraio 2020 registrando un decremento del 99,7% se raffrontati con febbraio 2019, mese nel quale erano state autorizzate circa 106 mila ore. La variazione congiunturale registra nel mese di febbraio 2020 rispetto al mese precedente un decremento pari al 66,0%.

I dati relativi alla fruizione delle integrazioni salariali degli ultimi anni non sono agevolmente confrontabili in quanto risentono delle modifiche sostanziali e procedurali introdotte dalla riforma globale di tale istituto.

Il d. lgs. 148/2015 ha introdotto importanti novità in materia di integrazioni salariali sia per le aziende che per i lavoratori.

Per quanto riguarda le aziende:

- Introduzione di un nuovo concetto di unità produttiva;
- Modifica circa la durata delle prestazioni: la durata massima complessiva dei trattamenti Ordinari e Straordinari non può superare i 24 mesi nel quinquennio mobile. Nel caso del settore edile la durata massima è di 30 mesi. Le ore di CIGO autorizzate non possono eccedere il limite di un terzo delle ore ordinarie lavorabili nel biennio mobile, con riferimento a tutti i lavoratori dell'unità produttiva mediamente occupati nel semestre precedente la domanda.

Per quanto riguarda i lavoratori:

- Nella platea dei beneficiari vengono inclusi anche gli apprendisti assunti con contratto di apprendistato professionalizzante.
- Introduzione del requisito soggettivo dell'anzianità di effettivo lavoro, cioè, alla data di presentazione della domanda, il lavoratore deve aver maturato un'anzianità di almeno 90 giorni presso l'unità produttiva per la quale è richiesto il trattamento.

Inoltre a partire dal 1° gennaio 2016 vengono abolite le commissioni provinciali per l'autorizzazione delle ore di CIGO; l'autorizzazione dei trattamenti ordinari viene disposta direttamente dalla Sede INPS territorialmente competente. Per quanto riguarda la CIGS a partire dal 1° gennaio 2016 viene esclusa come causale di autorizzazione la cessazione dell'attività produttiva dell'azienda o di un ramo di essa.

Prestazioni di disoccupazione

Il primo maggio 2015 è entrata in vigore la "Nuova prestazione di Assicurazione Sociale per l'Impiego" (NASpl), che sostituisce le indennità di disoccupazione ASpl e mini ASpl. Pertanto le domande di prestazione che si riferiscono ad eventi di disoccupazione involontaria verificatisi entro il 30 aprile 2015 continuano ad essere classificate come ASpl o mini ASpl, mentre le domande che si riferiscono ad eventi di disoccupazione involontaria verificatisi a partire dal 1^o maggio 2015, sono classificate come NASpl.

In via sperimentale a decorrere dal 1 gennaio 2015 è stata introdotta una prestazione (DisColl) avente lo scopo di fornire un sostegno al reddito dei collaboratori coordinati e continuativi, anche a progetto, iscritti in via esclusiva alla Gestione separata dell'Inps . Dal 1 luglio 2017 è diventata una prestazione strutturale (Legge n.81 del 22 maggio 2017 art.7).

Nel mese di gennaio 2020 sono state presentate 178.329 domande di NASpl, 5 di mobilità e 2.210 di DisColl per un totale di 180.544 domande, segnando un decremento del 10% rispetto al mese di gennaio 2019 (200.645 domande).

Ore autorizzate per trattamenti di integrazione salariale

Cenni normativi

La **Cassa Integrazione Guadagni** è una prestazione finalizzata a sostituire o integrare la retribuzione ed è destinata ai lavoratori sospesi dal lavoro o che operano con orario ridotto a causa di difficoltà produttive dell'azienda. Possono usufruire dell'integrazione salariale gli operai, gli impiegati e i quadri mentre sono esclusi i dirigenti gli apprendisti e i lavoratori a domicilio.

La **CIGO** (Cassa Integrazione Guadagni Ordinaria) è rivolta alle aziende industriali non edili e alle aziende industriali ed artigiane dell'edilizia e del settore lapideo che sospendono o riducono l'attività aziendale a causa di eventi temporanei e transitori quali ad es. la mancanza di commesse, le avversità atmosferiche. Può essere concessa per 13 settimane, più eventuali proroghe fino a 12 mesi; in determinate aree territoriali il limite è elevato a 24 mesi.

L'intervento di **CIGS** (Cassa Integrazione Guadagni Straordinaria) può essere richiesto per ristrutturazione, riorganizzazione e riconversione aziendale, per crisi aziendale di particolare rilevanza sociale e in caso di procedure concorsuali, quali fallimento, liquidazione coatta amministrativa, ecc. La CIGS è destinata ad aziende con, in media, più di 15 dipendenti nel semestre precedente la richiesta di intervento; le aziende sono quelle dei settori industriali ed edili, dell'artigianato dell'indotto (cioè con un solo committente destinatario di CIGS), dei servizi di mensa e ristorazione dell'indotto, delle cooperative agricole; ed inoltre ad imprese commerciali con più di 200 dipendenti (in regime transitorio anche con numero di dipendenti da 51 a 200), ad imprese editrici di giornali per i quali si prescinde dal limite dei 15 dipendenti, imprese di spedizioni e trasporto del terziario e ad agenzie di viaggi e turismo, ciascuna con più di 50 dipendenti.

Sono definiti "in deroga" i trattamenti di integrazione salariale (**CIGD**), destinati ai lavoratori (compresi apprendisti, interinali e lavoratori a domicilio) di imprese escluse dalla Cassa Integrazione Guadagni ordinaria e straordinaria. La CIG in deroga alla vigente normativa è concessa nei casi in cui alcuni settori (tessile, abbigliamento, calzaturiero, orafo, ecc) versino in grave crisi occupazionale. Essa può durare al massimo 12 mesi e il suo ammontare può arrivare fino all'80% della retribuzione. Lo strumento della cassa integrazione guadagni in deroga permette quindi, senza modificare la normativa che regola la CIG, di concedere i trattamenti di integrazione salariale anche a tipologie di aziende e lavoratori che ne sono esclusi.

Il d. lgs. 148/2015 ha introdotto importanti novità in materia di integrazioni salariali. Di seguito le più rilevanti: La durata massima complessiva dei trattamenti Ordinari e Straordinari non può superare i 24 mesi nel quinquennio mobile. Nel caso del settore edile la durata massima è di 30 mesi. Nella platea dei beneficiari vengono inclusi anche gli apprendisti assunti con contratto di apprendistato professionalizzante. A partire dal 1° gennaio 2016 vengono abolite le commissioni provinciali per l'autorizzazione delle ore di CIGO; l'autorizzazione dei trattamenti ordinari viene disposta direttamente dalla Sede INPS territorialmente competente. Per quanto riguarda la CIGS a partire dal 1° gennaio 2016 viene esclusa come causale di autorizzazione la cessazione dell'attività produttiva dell'azienda o di un ramo di essa.

ORE AUTORIZZATE PER TRATTAMENTI DI INTEGRAZIONE SALARIALE

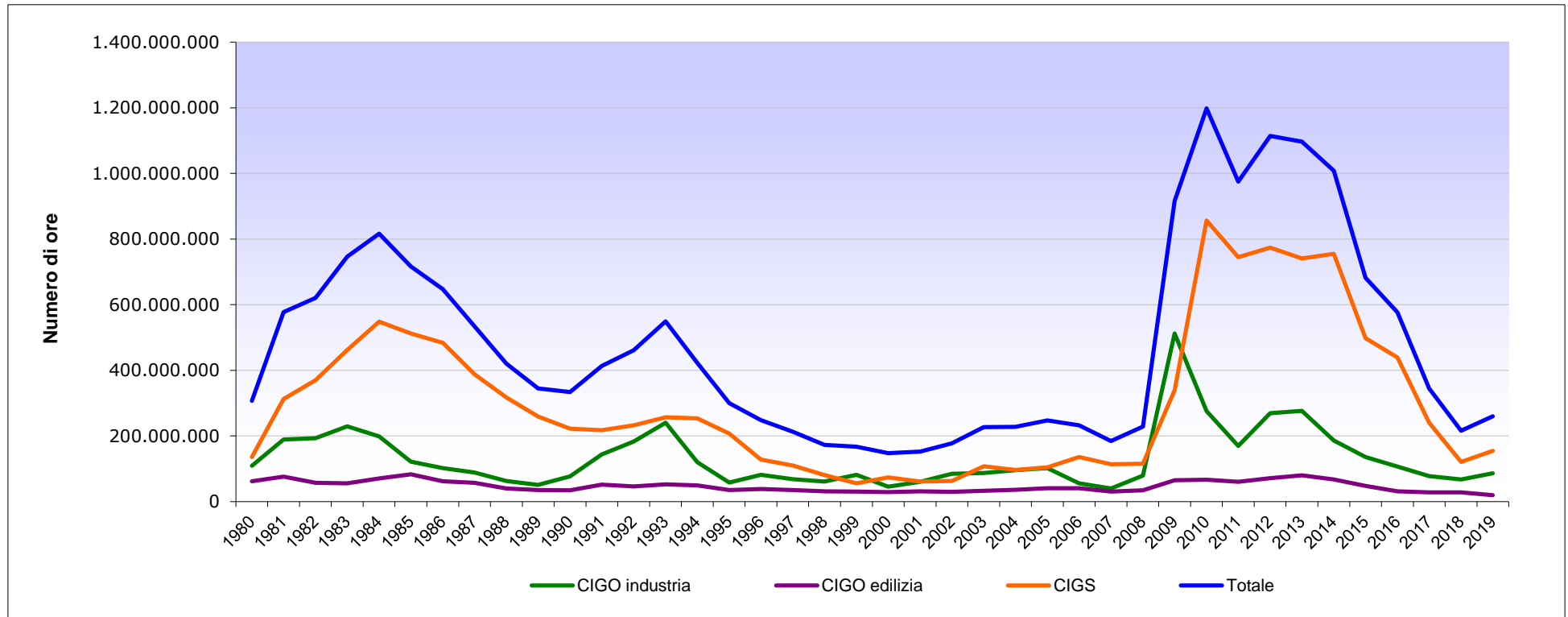
1 - Serie storica annuale del numero di ore per tipologia d'intervento - Periodo dal 1980 al 2020(Gennaio-Febbraio)

ANNI	CIG Ordinaria		Totale CIGO	CIG Straordinaria (*)	COMPLESSO	Variazione %
	Industria	Edilizia				
1980	109.338.181	61.946.012	171.284.193	135.852.891	307.137.084	
1981	189.014.432	76.170.947	265.185.379	312.559.489	577.744.868	88%
1982	193.205.105	56.980.817	250.185.922	370.105.563	620.291.485	7%
1983	229.250.408	55.701.479	284.951.887	461.565.957	746.517.844	20%
1984	198.280.247	70.103.980	268.384.227	548.113.068	816.497.295	9%
1985	121.707.904	82.816.095	204.523.999	512.106.735	716.630.734	-12%
1986	101.667.328	61.805.961	163.473.289	483.882.943	647.356.232	-10%
1987	88.782.891	56.970.472	145.753.363	388.093.679	533.847.042	-18%
1988	62.575.786	39.966.393	102.542.179	317.575.990	420.118.169	-21%
1989	50.965.548	35.182.530	86.148.078	258.810.675	344.958.753	-18%
1990	76.926.600	34.549.738	111.476.338	222.217.400	333.693.738	-3%
1991	143.644.804	51.694.576	195.339.380	217.536.402	412.875.782	24%
1992	182.983.716	46.147.031	229.130.747	232.212.731	461.343.478	12%
1993	240.301.503	52.219.231	292.520.734	256.875.663	549.396.397	19%
1994	119.652.052	48.899.762	168.551.814	253.767.063	422.318.877	-23%
1995	57.899.359	34.801.708	92.701.067	207.165.338	299.866.405	-29%
1996	81.764.959	38.129.179	119.894.138	128.191.620	248.085.758	-17%
1997	68.233.484	34.902.186	103.135.670	109.406.901	212.542.571	-14%
1998	60.781.111	31.171.581	91.952.692	80.461.378	172.414.070	-19%
1999	81.206.560	30.129.699	111.336.259	55.797.416	167.133.675	-3%
2000	44.971.736	28.471.422	73.443.158	73.732.088	147.175.246	-12%
2001	60.211.285	31.294.175	91.505.460	60.747.556	152.253.016	3%
2002	84.656.408	29.611.493	114.267.901	62.877.102	177.145.003	16%
2003	87.106.964	32.926.221	120.033.185	107.125.070	227.158.255	28%
2004	95.215.647	36.060.570	131.276.217	96.316.368	227.592.585	0%
2005	101.589.686	40.891.436	142.481.122	104.524.746	247.005.868	9%
2006	55.776.618	40.832.291	96.608.909	136.039.509	232.648.418	-6%
2007	40.102.397	30.551.172	70.653.569	113.699.717	184.353.286	-21%
2008	78.740.758	34.344.512	113.085.270	115.262.321	228.347.591	24%
2009	512.128.899	64.586.207	576.715.106	339.395.331	916.110.437	301%
2010	275.480.648	66.346.315	341.826.963	856.712.507	1.198.539.470	31%
2011	169.547.721	60.223.137	229.770.858	745.070.730	974.841.588	-19%
2012	269.425.161	70.907.934	340.333.095	773.559.500	1.113.892.595	14%
2013	276.534.340	80.128.693	356.663.033	740.543.247	1.097.206.280	-1%
2014	185.949.543	67.608.418	253.557.961	754.787.352	1.008.345.313	-8%
2015	135.834.010	47.942.212	183.776.222	498.249.431	682.025.653	-32%
2016	106.444.561	31.126.735	137.571.296	439.132.607	576.703.903	-15%
2017	77.129.251	27.759.230	104.888.481	240.141.228	345.029.709	-40%
2018	67.532.014	28.124.881	95.656.895	120.352.572	216.009.467	-37%
2019	85.902.575	19.534.587	105.437.162	154.216.440	259.653.602	20%
2020(Gennaio-Febbraio)	15.543.828	4.550.006	20.093.834	22.480.681	42.574.515	

(*) Comprensiva della CIGS in deroga

ORE AUTORIZZATE PER TRATTAMENTI DI INTEGRAZIONE SALARIALE

Serie storica del numero di ore per tipologia d'intervento - Periodo dal 1980 al 2019



INPS - Coordinamento Generale Statistico Attuariale

ORE AUTORIZZATE PER TRATTAMENTI DI INTEGRAZIONE SALARIALE

2 - Serie storica mensile delle ore per tipologia d'intervento nei mesi sottoindicati

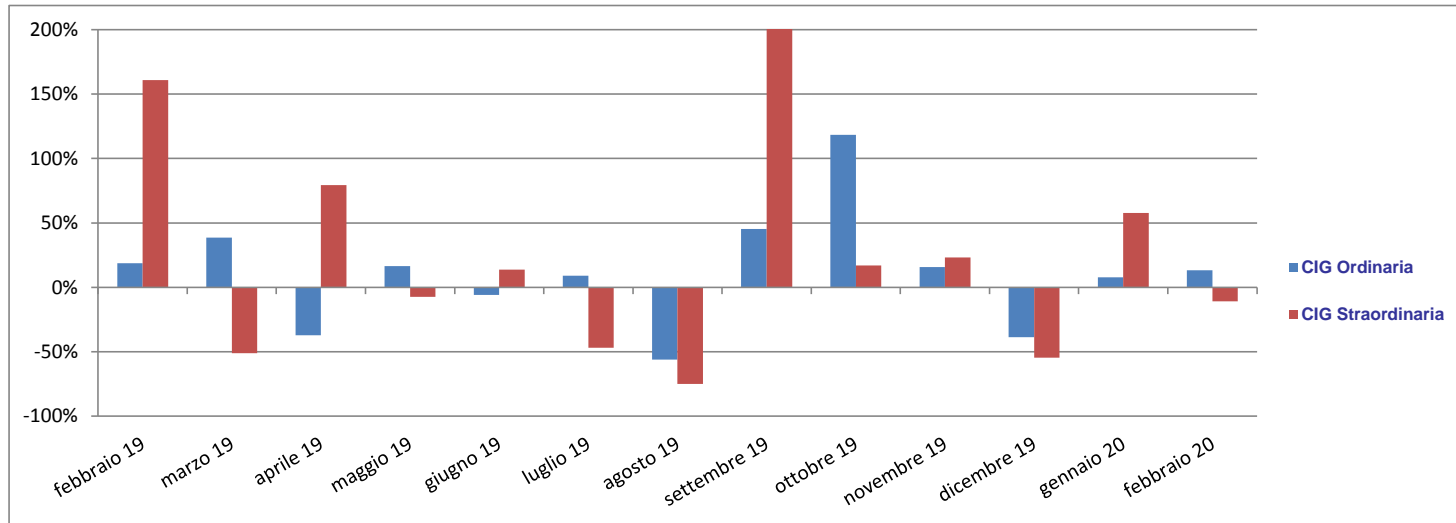
TIPO DI INTERVENTO	ore autorizzate (valori assoluti)												
	febbraio 19	marzo 19	aprile 19	maggio 19	giugno 19	luglio 19	agosto 19	settembre 19	ottobre 19	novembre 19	dicembre 19	gennaio 20	febbraio 20
CIG Ordinaria	8.518.555	11.810.867	7.419.176	8.636.935	8.118.731	8.847.531	3.891.704	5.651.790	12.340.389	14.277.115	8.751.012	9.423.176	10.670.658
CIG Straordinaria	20.318.086	9.959.119	17.852.560	16.540.632	18.831.749	10.025.875	2.510.074	11.521.573	13.490.566	16.605.152	7.541.385	11.887.993	10.591.363
<i>di cui Solidarietà</i>	10.964.092	5.155.930	4.264.019	11.382.890	5.167.951	3.727.660	869.860	5.642.940	6.197.018	3.674.961	2.516.485	2.649.287	3.945.527
CIG in Deroga	105.500	11.632	19.602	30.647	629.181	183.503	9.261	20.967	14.572	8.437	6.018	989	336
TOTALE	28.942.141	21.781.618	25.291.338	25.208.214	27.579.661	19.056.909	6.411.039	17.194.330	25.845.527	30.890.704	16.298.415	21.312.158	21.262.357

TIPO DI INTERVENTO	variazioni tendenziali (valori %)												
	febbraio 19 / febbraio 18	marzo 19 / marzo 18	aprile 19 / aprile 18	maggio 19 / maggio 18	giugno 19 / giugno 18	luglio 19 / luglio 18	agosto 19 / agosto 18	settembre 19 / settembre 18	ottobre 19 / ottobre 18	novembre 19 / novembre 18	dicembre 19 / dicembre 18	gennaio 20 / gennaio 19	febbraio 20 / febbraio 19
CIG Ordinaria	-11,9%	20,8%	-18,2%	-20,1%	-17,2%	17,0%	-1,9%	2,7%	67,1%	60,1%	37,8%	31,4%	25,3%
CIG Straordinaria	61,3%	-8,9%	91,8%	35,0%	99,8%	50,2%	-64,9%	99,2%	16,0%	23,3%	-0,3%	52,6%	-47,9%
<i>di cui Solidarietà</i>	94,3%	-6,7%	-28,3%	49,9%	0,4%	37,4%	-78,8%	162,9%	35,1%	-30,6%	-23,8%	54,9%	-64,0%
CIG in Deroga	-86,1%	-98,4%	-97,4%	-95,3%	451,7%	317,5%	19,6%	-30,9%	-81,5%	-85,9%	-87,3%	-99,5%	-99,7%
TOTALE	25,7%	1,5%	32,3%	6,3%	42,6%	33,5%	-42,3%	51,9%	35,3%	37,6%	16,7%	40,6%	-26,5%

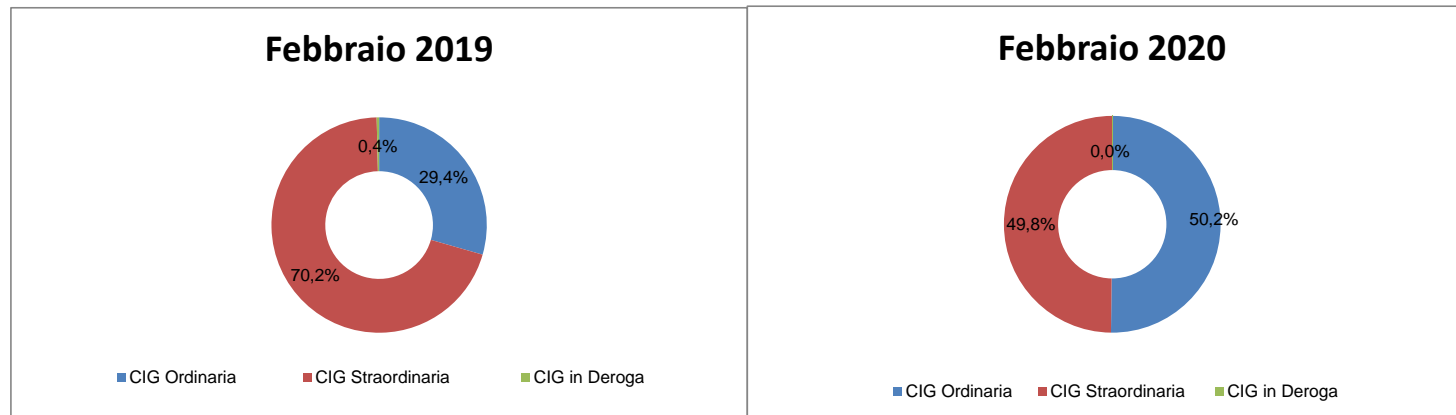
TIPO DI INTERVENTO	variazioni congiunturali (valori %)												
	febbraio 19 / gennaio 19	marzo 19 / febbraio 19	aprile 19 / marzo 19	maggio 19 / aprile 19	giugno 19 / maggio 19	luglio 19 / giugno 19	agosto 19 / luglio 19	settembre 19 / agosto 19	ottobre 19 / settembre 19	novembre 19 / ottobre 19	dicembre 19 / novembre 19	gennaio 20 / dicembre 19	febbraio 20 / gennaio 20
CIG Ordinaria	18,8%	38,6%	-37,2%	16,4%	-6,0%	9,0%	-56,0%	45,2%	118,3%	15,7%	-38,7%	7,7%	13,2%
CIG Straordinaria	160,8%	-51,0%	79,3%	-7,3%	13,9%	-46,8%	-75,0%	359,0%	17,1%	23,1%	-54,6%	57,6%	-10,9%
<i>di cui Solidarietà</i>	540,9%	-53,0%	-17,3%	167,0%	-54,6%	-27,9%	-76,7%	548,7%	9,8%	-40,7%	-31,5%	5,3%	48,9%
CIG in Deroga	-44,1%	-89,0%	68,5%	56,3%	1953,0%	-70,8%	-95,0%	126,4%	-30,5%	-42,1%	-28,7%	-83,6%	-66,0%
TOTALE	91,0%	-24,7%	16,1%	-0,3%	9,4%	-30,9%	-66,4%	168,2%	50,3%	19,5%	-47,2%	30,8%	-0,2%

ORE AUTORIZZATE PER TRATTAMENTI DI INTEGRAZIONE SALARIALE

Variazioni congiunturali per tipologia d'intervento nel periodo Febbraio 2019 - Febbraio 2020



Distribuzione percentuale delle ore autorizzate per tipologia d'intervento nei mesi di Febbraio 2019 e 2020



ORE AUTORIZZATE PER TRATTAMENTI DI INTEGRAZIONE SALARIALE

3 - Serie storica mensile delle ore TOTALI per area geografica nei mesi sottoindicati

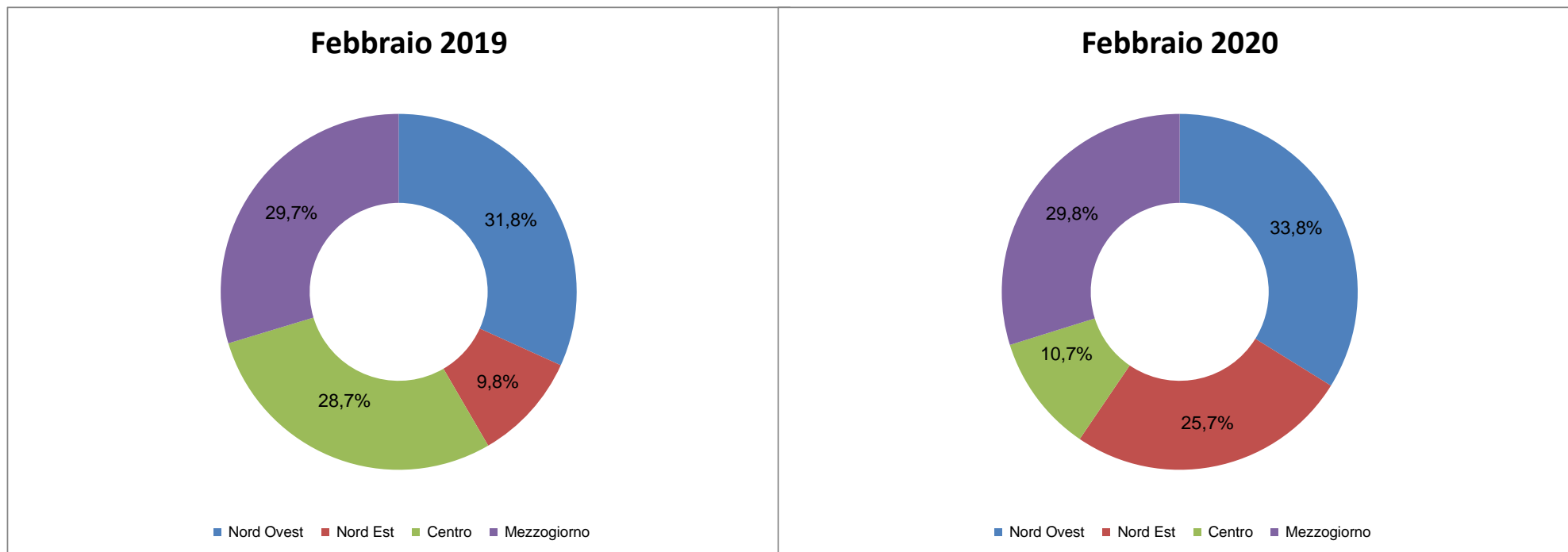
Area Geografica	ore autorizzate (valori assoluti)												
	febbraio 19	marzo 19	aprile 19	maggio 19	giugno 19	luglio 19	agosto 19	settembre 19	ottobre 19	novembre 19	dicembre 19	gennaio 20	febbraio 20
ITALIA	28.942.141	21.781.618	25.291.338	25.208.214	27.579.661	19.056.909	6.411.039	17.194.330	25.845.527	30.890.704	16.298.415	21.312.158	21.262.357
<i>Nord Ovest</i>	9.194.912	6.625.730	4.746.768	5.333.409	8.060.420	5.911.390	2.616.727	5.724.711	9.226.916	12.955.210	5.080.172	6.696.899	7.195.093
<i>Nord Est</i>	2.847.886	4.176.310	4.104.723	3.815.351	4.348.616	3.603.697	1.268.137	4.463.475	4.940.315	4.508.350	3.999.967	2.595.830	5.455.470
<i>Centro</i>	8.311.348	6.005.935	5.986.265	4.240.240	8.106.720	3.898.711	1.185.879	2.550.597	6.423.305	7.775.780	2.199.052	4.062.254	2.270.641
<i>Mezzogiorno</i>	8.587.995	4.973.643	10.453.582	11.819.214	7.063.905	5.643.111	1.340.296	4.455.547	5.254.991	5.651.364	5.019.224	7.957.175	6.341.153

Area Geografica	variazioni tendenziali (valori %)												
	febbraio 19 / febbraio 18	marzo 19 / marzo 18	aprile 19 / aprile 18	maggio 19 / maggio 18	giugno 19 / giugno 18	luglio 19 / luglio 18	agosto 19 / agosto 18	settembre 19 / settembre 18	ottobre 19 / ottobre 18	novembre 19 / novembre 18	dicembre 19 / dicembre 18	gennaio 20 / gennaio 19	febbraio 20 / febbraio 19
ITALIA	25,7%	1,5%	32,3%	6,3%	42,6%	33,5%	-42,3%	51,9%	35,3%	37,6%	16,7%	40,6%	-26,5%
<i>Nord Ovest</i>	39,4%	-15,6%	-12,6%	-41,5%	24,3%	48,9%	-15,0%	75,5%	38,2%	103,1%	29,6%	29,7%	-21,7%
<i>Nord Est</i>	-47,0%	3,3%	17,0%	-6,4%	1,2%	6,0%	-20,4%	195,4%	24,6%	9,2%	110,1%	14,5%	91,6%
<i>Centro</i>	68,7%	17,6%	46,8%	-12,1%	43,6%	-7,4%	-72,7%	13,5%	64,5%	93,1%	-33,4%	14,4%	-72,7%
<i>Mezzogiorno</i>	40,1%	11,5%	71,3%	107,2%	142,1%	109,2%	-36,2%	3,6%	15,6%	-28,5%	3,7%	90,7%	-26,2%

Area Geografica	variazioni congiunturali (valori %)												
	febbraio 19 / gennaio 19	marzo 19 / febbraio 19	aprile 19 / marzo 19	maggio 19 / aprile 19	giugno 19 / maggio 19	luglio 19 / giugno 19	agosto 19 / luglio 19	settembre 19 / agosto 19	ottobre 19 / settembre 19	novembre 19 / ottobre 19	dicembre 19 / novembre 19	gennaio 20 / dicembre 19	febbraio 20 / gennaio 20
ITALIA	91,0%	-24,7%	16,1%	-0,3%	9,4%	-30,9%	-66,4%	168,2%	50,3%	19,5%	-47,2%	30,8%	-0,2%
<i>Nord Ovest</i>	78,0%	-27,9%	-28,4%	12,4%	51,1%	-26,7%	-55,7%	118,8%	61,2%	40,4%	-60,8%	31,8%	7,4%
<i>Nord Est</i>	25,6%	46,6%	-1,7%	-7,0%	14,0%	-17,1%	-64,8%	252,0%	10,7%	-8,7%	-11,3%	-35,1%	110,2%
<i>Centro</i>	134,1%	-27,7%	-0,3%	-29,2%	91,2%	-51,9%	-69,6%	115,1%	151,8%	21,1%	-71,7%	84,7%	-44,1%
<i>Mezzogiorno</i>	105,9%	-42,1%	110,2%	13,1%	-40,2%	-20,1%	-76,2%	232,4%	17,9%	7,5%	-11,2%	58,5%	-20,3%

ORE AUTORIZZATE PER TRATTAMENTI DI INTEGRAZIONE SALARIALE

Distribuzione delle ore autorizzate TOTALI per area geografica nei mesi di Febbraio 2019 e 2020



ORE AUTORIZZATE PER TRATTAMENTI DI INTEGRAZIONE SALARIALE

4 - Serie storica mensile delle ore di CIG Ordinaria (CIGO) per area geografica nei mesi sottoindicati

Area Geografica	ore autorizzate (valori assoluti)												
	febbraio 19	marzo 19	aprile 19	maggio 19	giugno 19	luglio 19	agosto 19	settembre 19	ottobre 19	novembre 19	dicembre 19	gennaio 20	febbraio 20
ITALIA	8.518.555	11.810.867	7.419.176	8.636.935	8.118.731	8.847.531	3.891.704	5.651.790	12.340.389	14.277.115	8.751.012	9.423.176	10.670.658
<i>Nord Ovest</i>	3.047.715	3.773.888	2.274.121	3.539.644	2.745.736	2.611.964	1.288.106	1.587.746	4.684.032	6.501.360	2.909.623	3.309.919	4.676.660
<i>Nord Est</i>	1.989.776	2.399.728	2.037.556	2.294.132	2.128.953	1.685.606	994.739	1.672.892	3.001.255	3.205.559	2.917.414	2.461.796	3.099.966
<i>Centro</i>	1.568.254	3.033.863	1.087.446	1.068.024	912.585	2.783.772	626.583	1.190.037	1.785.182	2.454.615	1.264.867	1.833.426	1.148.205
<i>Mezzogiorno</i>	1.912.810	2.603.388	2.020.053	1.735.135	2.331.457	1.766.189	982.276	1.201.115	2.869.920	2.115.581	1.659.108	1.818.035	1.745.827

Area Geografica	variazioni tendenziali (valori %)												
	febbraio 19 / febbraio 18	marzo 19 / marzo 18	aprile 19 / aprile 18	maggio 19 / maggio 18	giugno 19 / giugno 18	luglio 19 / luglio 18	agosto 19 / agosto 18	settembre 19 / settembre 18	ottobre 19 / ottobre 18	novembre 19 / novembre 18	dicembre 19 / dicembre 18	gennaio 20 / gennaio 19	febbraio 20 / febbraio 19
ITALIA	-11,9%	20,8%	-18,2%	-20,1%	-17,2%	17,0%	-1,9%	2,7%	67,1%	60,1%	37,8%	31,4%	25,3%
<i>Nord Ovest</i>	-5,1%	15,3%	-23,6%	9,7%	-12,3%	11,2%	15,5%	-7,7%	90,6%	131,4%	16,5%	41,9%	53,4%
<i>Nord Est</i>	-12,4%	-15,2%	-9,4%	-16,6%	-23,6%	-19,1%	-27,6%	44,7%	68,9%	75,9%	113,5%	61,4%	55,8%
<i>Centro</i>	-15,3%	87,0%	-39,0%	-61,2%	-50,1%	79,4%	-18,7%	-3,5%	0,2%	9,7%	33,7%	3,0%	-26,8%
<i>Mezzogiorno</i>	-18,0%	26,6%	-1,8%	-16,5%	13,1%	12,1%	38,8%	-13,8%	109,5%	3,3%	7,8%	18,3%	-8,7%

Area Geografica	variazioni congiunturali (valori %)												
	febbraio 19 / gennaio 19	marzo 19 / febbraio 19	aprile 19 / marzo 19	maggio 19 / aprile 19	giugno 19 / maggio 19	luglio 19 / giugno 19	agosto 19 / luglio 19	settembre 19 / agosto 19	ottobre 19 / settembre 19	novembre 19 / ottobre 19	dicembre 19 / novembre 19	gennaio 20 / dicembre 19	febbraio 20 / gennaio 20
ITALIA	18,8%	38,6%	-37,2%	16,4%	-6,0%	9,0%	-56,0%	45,2%	118,3%	15,7%	-38,7%	7,7%	13,2%
<i>Nord Ovest</i>	30,7%	23,8%	-39,7%	55,6%	-22,4%	-4,9%	-50,7%	23,3%	195,0%	38,8%	-55,2%	13,8%	41,3%
<i>Nord Est</i>	30,5%	20,6%	-15,1%	12,6%	-7,2%	-20,8%	-41,0%	68,2%	79,4%	6,8%	-9,0%	-15,6%	25,9%
<i>Centro</i>	-11,9%	93,5%	-64,2%	-1,8%	-14,6%	205,0%	-77,5%	89,9%	50,0%	37,5%	-48,5%	45,0%	-37,4%
<i>Mezzogiorno</i>	24,5%	36,1%	-22,4%	-14,1%	34,4%	-24,2%	-44,4%	22,3%	138,9%	-26,3%	-21,6%	9,6%	-4,0%

ORE AUTORIZZATE PER TRATTAMENTI DI INTEGRAZIONE SALARIALE

5 - Serie storica mensile delle ore di CIG Straordinaria* (CIGS) per area geografica nei mesi sottoindicati

Area Geografica	ore autorizzate (valori assoluti)												
	febbraio 19	marzo 19	aprile 19	maggio 19	giugno 19	luglio 19	agosto 19	settembre 19	ottobre 19	novembre 19	dicembre 19	gennaio 20	febbraio 20
ITALIA	20.318.086	9.959.119	17.852.560	16.540.632	18.831.749	10.025.875	2.510.074	11.521.573	13.490.566	16.605.152	7.541.385	11.887.993	10.591.363
<i>Nord Ovest</i>	6.146.088	2.851.842	2.472.647	1.793.393	5.310.549	3.296.791	1.328.021	4.136.965	4.539.888	6.452.397	2.168.112	3.386.636	2.518.433
<i>Nord Est</i>	858.008	1.774.838	2.066.959	1.521.219	2.131.939	1.901.946	266.576	2.786.663	1.937.497	1.301.599	1.082.553	134.034	2.355.434
<i>Centro</i>	6.674.122	2.972.072	4.880.630	3.145.531	7.064.305	1.080.822	557.457	1.360.560	4.633.480	5.318.251	930.635	2.228.828	1.122.436
<i>Mezzogiorno</i>	6.639.868	2.360.367	8.432.324	10.080.489	4.324.956	3.746.316	358.020	3.237.385	2.379.701	3.532.905	3.360.085	6.138.495	4.595.060

Area Geografica	variazioni tendenziali (valori %)												
	febbraio 19 / febbraio 18	marzo 19 / marzo 18	aprile 19 / aprile 18	maggio 19 / maggio 18	giugno 19 / giugno 18	luglio 19 / luglio 18	agosto 19 / agosto 18	settembre 19 / settembre 18	ottobre 19 / ottobre 18	novembre 19 / novembre 18	dicembre 19 / dicembre 18	gennaio 20 / gennaio 19	febbraio 20 / febbraio 19
ITALIA	61,3%	-8,9%	91,8%	35,0%	99,8%	50,2%	-64,9%	99,2%	16,0%	23,3%	-0,3%	52,6%	-47,9%
<i>Nord Ovest</i>	81,9%	-37,4%	5,7%	-69,5%	58,4%	103,5%	-32,4%	170,1%	7,7%	80,9%	52,6%	19,6%	-59,0%
<i>Nord Est</i>	-71,3%	49,0%	65,0%	14,8%	41,3%	44,5%	23,5%	698,6%	-11,3%	-43,6%	101,8%	-81,9%	174,5%
<i>Centro</i>	120,5%	-10,1%	119,9%	58,6%	88,1%	-59,0%	-84,4%	35,5%	120,0%	205,1%	-59,8%	40,5%	-83,2%
<i>Mezzogiorno</i>	107,3%	25,9%	141,1%	228,6%	436,2%	241,3%	-74,2%	11,6%	-23,9%	-39,6%	1,9%	133,3%	-30,8%

Area Geografica	variazioni congiunturali (valori %)												
	febbraio 19 / gennaio 19	marzo 19 / febbraio 19	aprile 19 / marzo 19	maggio 19 / aprile 19	giugno 19 / maggio 19	luglio 19 / giugno 19	agosto 19 / luglio 19	settembre 19 / agosto 19	ottobre 19 / settembre 19	novembre 19 / ottobre 19	dicembre 19 / novembre 19	gennaio 20 / dicembre 19	febbraio 20 / gennaio 20
ITALIA	160,8%	-51,0%	79,3%	-7,3%	13,9%	-46,8%	-75,0%	359,0%	17,1%	23,1%	-54,6%	57,6%	-10,9%
<i>Nord Ovest</i>	117,0%	-53,6%	-13,3%	-27,5%	196,1%	-37,9%	-59,7%	211,5%	9,7%	42,1%	-66,4%	56,2%	-25,6%
<i>Nord Est</i>	15,7%	106,9%	16,5%	-26,4%	40,1%	-10,8%	-86,0%	945,4%	-30,5%	-32,8%	-16,8%	-87,6%	1657,3%
<i>Centro</i>	320,6%	-55,5%	64,2%	-35,6%	124,6%	-84,7%	-48,4%	144,1%	240,6%	14,8%	-82,5%	139,5%	-49,6%
<i>Mezzogiorno</i>	152,4%	-64,5%	257,2%	19,5%	-57,1%	-13,4%	-90,4%	804,2%	-26,5%	48,5%	-4,9%	82,7%	-25,1%

* Inclusive le ore autorizzate per Solidarietà

ORE AUTORIZZATE PER TRATTAMENTI DI INTEGRAZIONE SALARIALE

5 bis - Serie storica mensile delle ore di CIGS per Solidarietà per area geografica nei mesi sottoindicati

Area Geografica	ore autorizzate (valori assoluti)												
	febbraio 19	marzo 19	aprile 19	maggio 19	giugno 19	luglio 19	agosto 19	settembre 19	ottobre 19	novembre 19	dicembre 19	gennaio 20	febbraio 20
ITALIA	10.964.092	5.155.930	4.264.019	11.382.890	5.167.951	3.727.660	869.860	5.642.940	6.197.018	3.674.961	2.516.485	2.649.287	3.945.527
<i>Nord Ovest</i>	3.548.524	1.534.851	1.333.184	806.139	1.715.772	866.159	413.361	1.818.850	1.277.110	974.853	938.135	392.773	1.118.001
<i>Nord Est</i>	300.357	888.007	440.394	305.199	1.106.246	707.079	47.298	1.234.845	820.508	619.369	622.817	97.855	561.760
<i>Centro</i>	6.243.523	1.922.921	1.658.653	1.834.909	1.056.175	577.131	260.004	1.022.714	2.965.950	391.714	325.049	1.362.212	500.741
<i>Mezzogiorno</i>	871.688	810.151	831.788	8.436.643	1.289.758	1.577.291	149.197	1.566.531	1.133.450	1.689.025	630.484	796.447	1.765.025

Area Geografica	variazioni tendenziali (valori %)												
	febbraio 19 / febbraio 18	marzo 19 / marzo 18	aprile 19 / aprile 18	maggio 19 / maggio 18	giugno 19 / giugno 18	luglio 19 / luglio 18	agosto 19 / agosto 18	settembre 19 / settembre 18	ottobre 19 / ottobre 18	novembre 19 / novembre 18	dicembre 19 / dicembre 18	gennaio 20 / gennaio 19	febbraio 20 / febbraio 19
ITALIA	94,3%	-6,7%	-28,3%	49,9%	0,4%	37,4%	-78,8%	162,9%	35,1%	-30,6%	-23,8%	54,9%	-64,0%
<i>Nord Ovest</i>	168,7%	-31,2%	26,1%	-81,7%	21,4%	89,9%	-18,3%	302,1%	5,0%	-59,6%	27,7%	-32,3%	-68,5%
<i>Nord Est</i>	-71,2%	55,2%	-51,6%	-62,9%	33,8%	-41,8%	-63,5%	822,0%	122,3%	58,2%	430,4%	-59,9%	87,0%
<i>Centro</i>	315,4%	23,9%	45,7%	154,3%	-56,7%	-5,9%	-92,0%	44,8%	563,8%	-57,1%	-19,3%	400,4%	-92,0%
<i>Mezzogiorno</i>	-51,0%	-31,0%	-70,7%	409,7%	176,5%	268,1%	-31,3%	83,4%	-55,6%	7,2%	-69,2%	29,7%	102,5%

Area Geografica	variazioni congiunturali (valori %)												
	febbraio 19 / gennaio 19	marzo 19 / febbraio 19	aprile 19 / marzo 19	maggio 19 / aprile 19	giugno 19 / maggio 19	luglio 19 / giugno 19	agosto 19 / luglio 19	settembre 19 / agosto 19	ottobre 19 / settembre 19	novembre 19 / ottobre 19	dicembre 19 / novembre 19	gennaio 20 / dicembre 19	febbraio 20 / gennaio 20
ITALIA	540,9%	-53,0%	-17,3%	167,0%	-54,6%	-27,9%	-76,7%	548,7%	9,8%	-40,7%	-31,5%	5,3%	48,9%
<i>Nord Ovest</i>	511,5%	-56,7%	-13,1%	-39,5%	112,8%	-49,5%	-52,3%	340,0%	-29,8%	-23,7%	-3,8%	-58,1%	184,6%
<i>Nord Est</i>	23,0%	195,7%	-50,4%	-30,7%	262,5%	-36,1%	-93,3%	2510,8%	-33,6%	-24,5%	0,6%	-84,3%	474,1%
<i>Centro</i>	2193,7%	-69,2%	-13,7%	10,6%	-42,4%	-45,4%	-54,9%	293,3%	190,0%	-86,8%	-17,0%	319,1%	-63,2%
<i>Mezzogiorno</i>	42,0%	-7,1%	2,7%	914,3%	-84,7%	22,3%	-90,5%	950,0%	-27,6%	49,0%	-62,7%	26,3%	121,6%

ORE AUTORIZZATE PER TRATTAMENTI DI INTEGRAZIONE SALARIALE

6 - Serie storica mensile delle ore di CIG in Deroga (CIGD) per area geografica nei mesi sottoindicati

Area Geografica	ore autorizzate (valori assoluti)												
	febbraio 19	marzo 19	aprile 19	maggio 19	giugno 19	luglio 19	agosto 19	settembre 19	ottobre 19	novembre 19	dicembre 19	gennaio 20	febbraio 20
ITALIA	105.500	11.632	19.602	30.647	629.181	183.503	9.261	20.967	14.572	8.437	6.018	989	336
<i>Nord Ovest</i>	1.109	-	-	372	4.135	2.635	600	-	2.996	1.453	2.437	344	-
<i>Nord Est</i>	102	1.744	208	-	87.724	16.145	6.822	3.920	1.563	1.192	-	-	70
<i>Centro</i>	68.972	-	18.189	26.685	129.830	34.117	1.839	-	4.643	2.914	3.550	-	-
<i>Mezzogiorno</i>	35.317	9.888	1.205	3.590	407.492	130.606	-	17.047	5.370	2.878	31	645	266

Area Geografica	variazioni tendenziali (valori %)												
	febbraio 19 / febbraio 18	marzo 19 / marzo 18	aprile 19 / aprile 18	maggio 19 / maggio 18	giugno 19 / giugno 18	luglio 19 / luglio 18	agosto 19 / agosto 18	settembre 19 / settembre 18	ottobre 19 / ottobre 18	novembre 19 / novembre 18	dicembre 19 / dicembre 18	gennaio 20 / gennaio 19	febbraio 20 / febbraio 19
ITALIA	-86,1%	-98,4%	-97,4%	-95,3%	451,7%	317,5%	19,6%	-30,9%	-81,5%	-85,9%	-87,3%	-99,5%	-99,7%
<i>Nord Ovest</i>	-83,8%	-100,0%	-100,0%	-96,4%	761,5%	498,9%	-43,5%	-100,0%	-55,8%	45,0%	-	-	-
<i>Nord Est</i>	-99,9%	-92,4%	-97,0%	-100,0%	2286,4%	-	191,2%	-29,9%	-71,3%	-	-	-	-31,4%
<i>Centro</i>	45,0%	-100,0%	-75,6%	-69,6%	116,1%	79,0%	-	-100,0%	-74%	-93,6%	-91,1%	-	-
<i>Mezzogiorno</i>	-94,1%	-98,1%	-99,8%	-99,4%	718,2%	434,1%	-100,0%	286,3%	-89,1%	-77,8%	-99,5%	-84,7%	-99,2%

Area Geografica	variazioni congiunturali (valori %)												
	febbraio 19 / gennaio 19	marzo 19 / febbraio 19	aprile 19 / marzo 19	maggio 19 / aprile 19	giugno 19 / maggio 19	luglio 19 / giugno 19	agosto 19 / luglio 19	settembre 19 / agosto 19	ottobre 19 / settembre 19	novembre 19 / ottobre 19	dicembre 19 / novembre 19	gennaio 20 / dicembre 19	febbraio 20 / gennaio 20
ITALIA	-44,1%	-89,0%	68,5%	56,3%	1953,0%	-70,8%	-95,0%	126,4%	-30,5%	-42,1%	-28,7%	-83,6%	-66,0%
<i>Nord Ovest</i>	-	-	-	-	1011,6%	-36,3%	-77,2%	-	-	-51,5%	67,7%	-85,9%	-
<i>Nord Est</i>	-86,3%	1609,8%	-88,1%	-	-	-81,6%	-57,7%	-42,5%	-60,1%	-23,7%	-	-	-
<i>Centro</i>	-62,5%	-	-	46,7%	386,5%	-73,7%	-94,6%	-	-	-37,2%	21,8%	-	-
<i>Mezzogiorno</i>	736,1%	-72,0%	-87,8%	197,9%	11250,8%	-67,9%	-	-	-68,5%	-46,4%	-98,9%	1980,6%	-58,8%

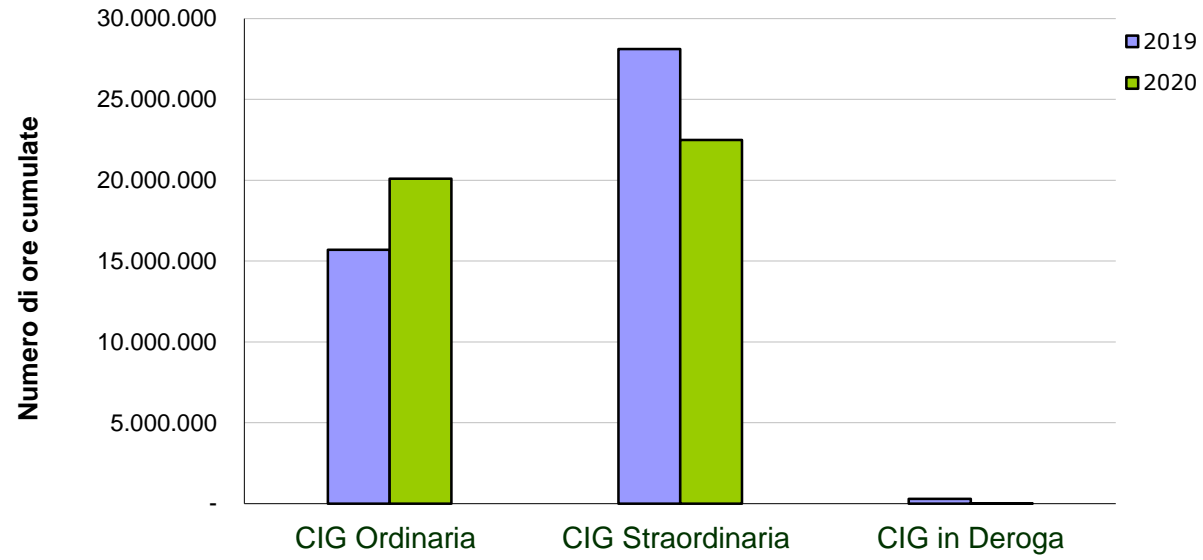
ORE AUTORIZZATE PER TRATTAMENTI DI INTEGRAZIONE SALARIALE

7 - Numero ore per tipologia d'intervento e qualifica del lavoratore nel mese e nel periodo sottoindicato

TIPO DI INTERVENTO Qualifica del lavoratore	FEBBRAIO		febbraio 20 / febbraio 19	Valori cumulati GENNAIO - FEBBRAIO		gen-feb 2020 / gen-feb 2019
	2019	2020	Variazione %	2019	2020	Variazione %
CIG Ordinaria	8.518.555	10.670.658	25,26%	15.691.912	20.093.834	28,05%
Operai	7.236.910	8.966.878	23,90%	13.540.451	17.139.380	26,58%
Impiegati	1.281.645	1.703.780	32,94%	2.151.461	2.954.454	37,32%
CIG Straordinaria	20.318.086	10.591.363	-47,87%	28.109.682	22.479.356	-20,03%
Operai	12.608.061	7.512.911	-40,41%	18.278.873	15.220.922	-16,73%
Impiegati	7.710.025	3.078.452	-60,07%	9.830.809	7.258.434	-26,17%
CIG in Deroga	105.500	336	-99,68%	294.253	1.325	-99,55%
Operai	88.576	266	-99,70%	243.764	1.114	-99,54%
Impiegati	16.924	70	-99,59%	50.489	211	-99,58%
TOTALE	28.942.141	21.262.357	-26,53%	44.095.847	42.574.515	-3,45%
Operai	19.933.547	16.480.055	-17,33%	32.063.088	32.361.416	0,93%
Impiegati	9.008.594	4.782.302	-46,91%	12.032.759	10.213.099	-15,12%

ORE AUTORIZZATE PER TRATTAMENTI DI INTEGRAZIONE SALARIALE

Confronto per tipologia di intervento tra i periodi
Gennaio-Febbraio 2019 e Gennaio-Febbraio 2020



ORE AUTORIZZATE PER TRATTAMENTI DI INTEGRAZIONE SALARIALE

8 - Numero ore per tipologia d'intervento e ramo di attività, nel mese e nel periodo sottoindicato

TIPO DI INTERVENTO Rami di attività	FEBBRAIO		febbraio 20 / febbraio 19	Valori cumulati GENNAIO - FEBBRAIO		gen-feb 2020 / gen-feb 2019
	2019	2020	Variazione %	2019	2020	Variazione %
CIG Ordinaria	8.518.555	10.670.658	25,26%	15.691.912	20.093.834	28,05%
Industria	6.215.559	8.694.151	39,88%	11.553.483	15.543.828	34,54%
Edilizia	2.302.996	1.976.507	-14,18%	4.138.429	4.550.006	9,95%
CIG Straordinaria	20.318.086	10.591.363	-47,87%	28.109.682	22.479.356	-20,03%
Industria	18.617.455	8.796.819	-52,75%	25.111.716	19.348.011	-22,95%
Edilizia	55.994	340.046	507,29%	564.426	358.588	-36,47%
Artigianato	-	-	-	-	-	-
Commercio	1.610.129	1.454.498	-9,67%	2.393.475	2.754.697	15,09%
Rami vari*	34.508	-	-	40.065	18.060	-54,92%
CIG in Deroga	105.500	336	-99,68%	294.253	1.325	-99,55%
Industria	32.467	-	-	36.945	344	-99,07%
Edilizia	1.068	-	-	7.968	-	-
Artigianato	30.120	-	-	32.582	-	-
Commercio	41.845	336	-99,20%	216.758	981	-99,55%
Rami vari*	-	-	-	-	-	-
TOTALE	28.942.141	21.262.357	-26,53%	44.095.847	42.574.515	-3,45%
Industria	24.865.481	17.490.970	-29,66%	36.702.144	34.892.183	-4,93%
Edilizia	2.360.058	2.316.553	-1,84%	4.710.823	4.908.594	4,20%
Artigianato	30.120	-	-	32.582	-	-
Commercio	1.651.974	1.454.834	-11,93%	2.610.233	2.755.678	5,57%
Rami vari*	34.508	-	-	40.065	18.060	-54,92%

* Credito, Enti Pubblici, Agricoltura, ecc.

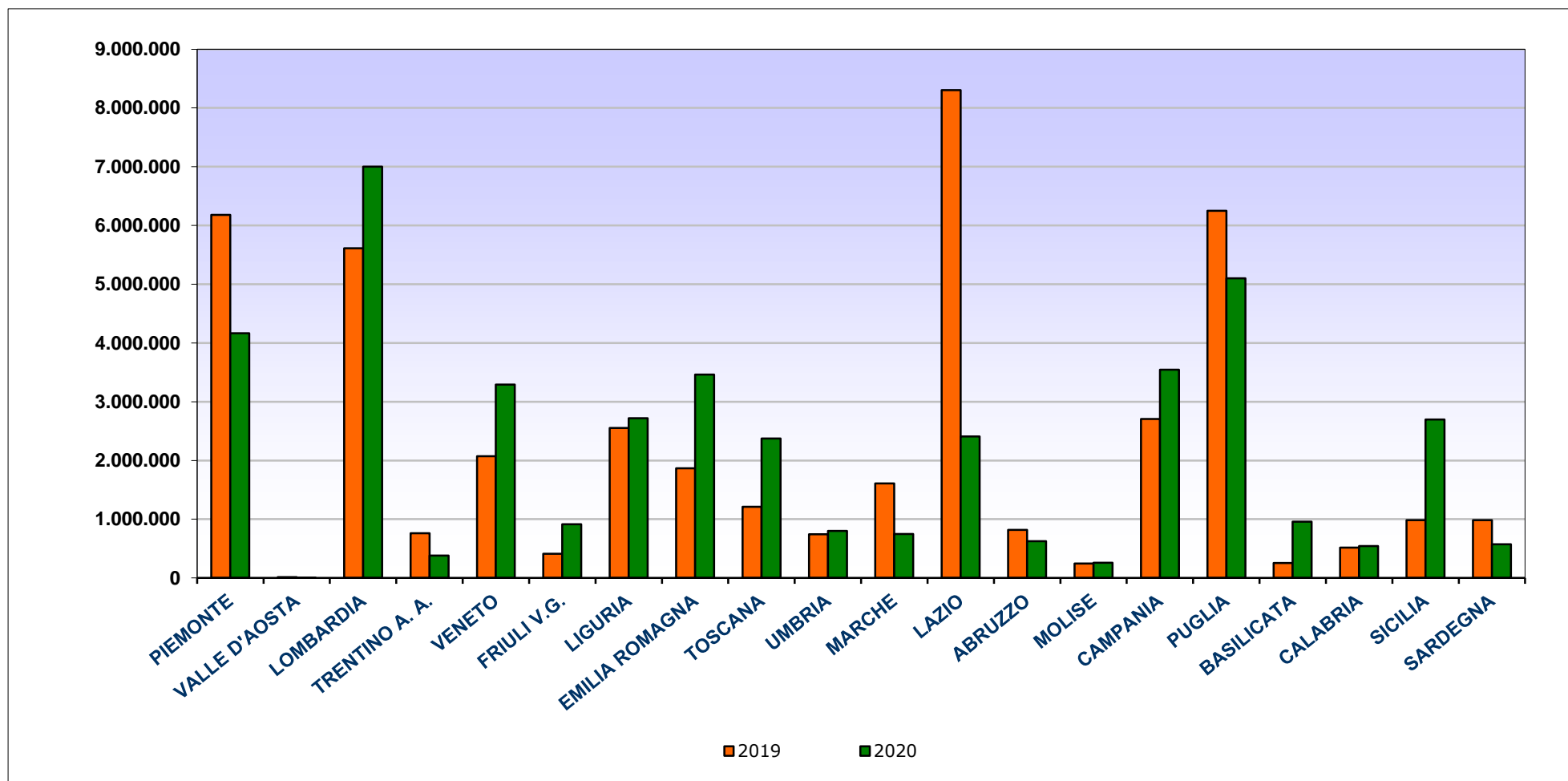
ORE AUTORIZZATE PER TRATTAMENTI DI INTEGRAZIONE SALARIALE

9 - Numero ore TOTALI per regione e area geografica nel mese e nel periodo sottoindicato

REGIONE	FEBBRAIO		febbraio 20 / febbraio 19	Valori cumulati GENNAIO - FEBBRAIO		gen-feb 2020 / gen-feb 2019
	2019	2020	Variazione %	2019	2020	Variazione %
PIEMONTE	5.052.249	2.539.045	-49,74%	6.180.273	4.163.662	-32,63%
VALLE D'AOSTA	160	-	-	14.477	7.031	-51,43%
LOMBARDIA	3.124.066	4.533.772	45,12%	5.612.138	7.002.536	24,77%
TRENTINO A. A.	498.537	240.728	-51,71%	761.328	382.704	-49,73%
VENETO	1.139.067	2.043.417	79,39%	2.073.077	3.293.296	58,86%
FRIULI V.G.	169.213	631.635	273,28%	412.707	914.873	121,68%
LIGURIA	1.018.437	122.276	-87,99%	2.552.910	2.718.763	6,50%
EMILIA ROMAGNA	1.041.069	2.539.690	143,95%	1.867.869	3.460.427	85,26%
TOSCANA	521.217	1.087.526	108,65%	1.210.738	2.374.444	96,12%
UMBRIA	297.091	464.262	56,27%	741.873	801.912	8,09%
MARCHE	845.789	350.188	-58,60%	1.607.149	748.879	-53,40%
LAZIO	6.647.251	368.665	-94,45%	8.301.612	2.407.660	-71,00%
ABRUZZO	270.562	447.782	65,50%	817.655	624.830	-23,58%
MOLISE	118.597	234.578	97,79%	243.602	259.352	6,47%
CAMPANIA	1.391.985	1.076.260	-22,68%	2.705.702	3.543.429	30,96%
PUGLIA	5.104.135	812.465	-84,08%	6.250.113	5.100.149	-18,40%
BASILICATA	129.607	777.756	500,09%	256.157	956.192	273,28%
CALABRIA	235.713	355.177	50,68%	517.856	543.089	4,87%
SICILIA	465.761	2.163.020	364,41%	983.754	2.697.750	174,23%
SARDEGNA	871.635	474.115	-45,61%	984.857	573.537	-41,76%
ITALIA	28.942.141	21.262.357	-26,53%	44.095.847	42.574.515	-3,45%
<i>Nord Ovest</i>	<i>9.194.912</i>	<i>7.195.093</i>	<i>-21,75%</i>	<i>14.359.798</i>	<i>13.891.992</i>	<i>-3,26%</i>
<i>Nord Est</i>	<i>2.847.886</i>	<i>5.455.470</i>	<i>91,56%</i>	<i>5.114.981</i>	<i>8.051.300</i>	<i>57,41%</i>
<i>Centro</i>	<i>8.311.348</i>	<i>2.270.641</i>	<i>-72,68%</i>	<i>11.861.372</i>	<i>6.332.895</i>	<i>-46,61%</i>
<i>Mezzogiorno</i>	<i>8.587.995</i>	<i>6.341.153</i>	<i>-26,16%</i>	<i>12.759.696</i>	<i>14.298.328</i>	<i>12,06%</i>

ORE AUTORIZZATE PER TRATTAMENTI DI INTEGRAZIONE SALARIALE

Numero delle ore autorizzate per regione nei periodi Gennaio-Febbraio 2019 e Gennaio-Febbraio 2020



ORE AUTORIZZATE PER TRATTAMENTI DI INTEGRAZIONE SALARIALE

10 - Numero ore di CIG Ordinaria (CIGO) per regione e area geografica nel mese e nel periodo sottoindicato

REGIONE	FEBBRAIO		febbraio 20 / febbraio 19	Valori cumulati GENNAIO - FEBBRAIO		gen-feb 2020 / gen-feb 2019
	2019	2020	Variazione %	2019	2020	Variazione %
PIEMONTE	1.535.900	1.738.007	13,16%	2.200.542	3.326.880	51,18%
VALLE D'AOSTA	160	-	-	14.477	7.031	-51,43%
LOMBARDIA	1.396.436	2.861.209	104,89%	2.929.416	4.528.346	54,58%
TRENTINO A. A.	360.663	224.640	-37,71%	595.119	348.556	-41,43%
VENETO	1.009.600	1.092.620	8,22%	1.733.518	2.314.131	33,49%
FRIULI V.G.	100.564	517.211	414,31%	199.741	789.169	295,10%
LIGURIA	115.219	77.444	-32,79%	236.010	124.322	-47,32%
EMILIA ROMAGNA	518.949	1.265.495	143,86%	986.300	2.109.906	113,92%
TOSCANA	339.092	424.823	25,28%	1.002.023	1.260.991	25,84%
UMBRIA	210.131	398.562	89,67%	325.045	713.059	119,37%
MARCHE	648.247	157.788	-75,66%	780.581	520.035	-33,38%
LAZIO	370.784	167.032	-54,95%	1.239.956	487.546	-60,68%
ABRUZZO	90.074	224.656	149,41%	227.274	319.211	40,45%
MOLISE	118.597	200.116	68,74%	243.602	224.890	-7,68%
CAMPANIA	636.810	564.303	-11,39%	1.097.590	1.564.406	42,53%
PUGLIA	590.230	250.665	-57,53%	924.464	509.802	-44,85%
BASILICATA	111.690	221.586	98,39%	238.240	400.022	67,91%
CALABRIA	69.966	70.218	0,36%	143.065	134.633	-5,89%
SICILIA	258.081	119.690	-53,62%	479.085	217.387	-54,62%
SARDEGNA	37.362	94.593	153,18%	95.864	193.511	101,86%
ITALIA	8.518.555	10.670.658	25,26%	15.691.912	20.093.834	28,05%
<i>Nord Ovest</i>	<i>3.047.715</i>	<i>4.676.660</i>	<i>53,45%</i>	<i>5.380.445</i>	<i>7.986.579</i>	<i>48,44%</i>
<i>Nord Est</i>	<i>1.989.776</i>	<i>3.099.966</i>	<i>55,79%</i>	<i>3.514.678</i>	<i>5.561.762</i>	<i>58,24%</i>
<i>Centro</i>	<i>1.568.254</i>	<i>1.148.205</i>	<i>-26,78%</i>	<i>3.347.605</i>	<i>2.981.631</i>	<i>-10,93%</i>
<i>Mezzogiorno</i>	<i>1.912.810</i>	<i>1.745.827</i>	<i>-8,73%</i>	<i>3.449.184</i>	<i>3.563.862</i>	<i>3,32%</i>

ORE AUTORIZZATE PER TRATTAMENTI DI INTEGRAZIONE SALARIALE

11 - Numero ore di CIG Straordinaria (CIGS) per regione e area geografica nel mese e nel periodo sottoindicato

REGIONE	FEBBRAIO		febbraio 20 / febbraio 19	Valori cumulati GENNAIO - FEBBRAIO		gen-feb 2020 / gen-feb 2019
	2019	2020	Variazione %	2019	2020	Variazione %
PIEMONTE	3.516.317	801.038	-77,22%	3.979.699	836.782	-78,97%
VALLE D'AOSTA	-	-	-	-	-	-
LOMBARDIA	1.726.553	1.672.563	-3,13%	2.681.645	2.474.190	-7,74%
TRENTINO A. A.	137.874	16.088	-88,33%	166.209	34.148	-79,45%
VENETO	129.467	950.727	634,34%	338.817	979.095	188,97%
FRIULI V.G.	68.649	114.424	66,68%	212.966	125.704	-40,97%
LIGURIA	903.218	44.832	-95,04%	2.316.900	2.594.097	11,96%
EMILIA ROMAGNA	522.018	1.274.195	144,09%	881.467	1.350.521	53,21%
TOSCANA	182.125	662.703	263,87%	208.715	1.113.453	433,48%
UMBRIA	86.960	65.700	-24,45%	240.195	88.853	-63,01%
MARCHE	141.072	192.400	36,38%	770.098	228.844	-70,28%
LAZIO	6.263.965	201.633	-96,78%	7.042.000	1.920.114	-72,73%
ABRUZZO	155.894	223.126	43,13%	565.787	305.619	-45,98%
MOLISE	-	34.462	-	-	34.462	-
CAMPANIA	755.175	511.957	-32,21%	1.608.112	1.979.023	23,06%
PUGLIA	4.503.873	561.800	-87,53%	5.311.393	4.590.347	-13,58%
BASILICATA	17.917	556.170	3004,15%	17.917	556.170	3004,15%
CALABRIA	165.747	284.959	71,92%	374.791	408.456	8,98%
SICILIA	207.680	2.043.330	883,88%	504.669	2.480.222	391,46%
SARDEGNA	833.582	379.256	-54,50%	888.302	379.256	-57,31%
ITALIA	20.318.086	10.591.363	-47,87%	28.109.682	22.479.356	-20,03%
<i>Nord Ovest</i>	<i>6.146.088</i>	<i>2.518.433</i>	<i>-59,02%</i>	<i>8.978.244</i>	<i>5.905.069</i>	<i>-34,23%</i>
<i>Nord Est</i>	<i>858.008</i>	<i>2.355.434</i>	<i>174,52%</i>	<i>1.599.459</i>	<i>2.489.468</i>	<i>55,64%</i>
<i>Centro</i>	<i>6.674.122</i>	<i>1.122.436</i>	<i>-83,18%</i>	<i>8.261.008</i>	<i>3.351.264</i>	<i>-59,43%</i>
<i>Mezzogiorno</i>	<i>6.639.868</i>	<i>4.595.060</i>	<i>-30,80%</i>	<i>9.270.971</i>	<i>10.733.555</i>	<i>15,78%</i>

ORE AUTORIZZATE PER TRATTAMENTI DI INTEGRAZIONE SALARIALE

11 bis - Numero ore di CIGS per solidarietà per regione e area geografica nel mese e nel periodo sottoindicato

REGIONE	FEBBRAIO		febbraio 20 / febbraio 19	Valori cumulati GENNAIO - FEBBRAIO		gen-feb 2020 / gen-feb 2019
	2019	2020	Variazione %	2019	2020	Variazione %
PIEMONTE	3.129.231	261.142	-91,65%	3.250.547	284.822	-91,24%
VALLE D'AOSTA	-	-	-	-	-	-
LOMBARDIA	419.293	856.859	104,36%	847.137	1.225.952	44,72%
TRENTINO A. A.	137.874	3.078	-97,77%	166.209	21.138	-87,28%
VENETO	4.026	120.820	2900,99%	48.741	136.961	181,00%
FRIULI V.G.	68.121	31.953	-53,09%	90.085	31.953	-64,53%
LIGURIA	-	-	-	31.124	-	-
EMILIA ROMAGNA	90.336	405.909	349,33%	239.601	469.563	95,98%
TOSCANA	74.782	418.964	460,25%	78.821	553.953	602,80%
UMBRIA	5.600	-	-	5.600	3.553	-36,55%
MARCHE	109.940	44.318	-59,69%	237.956	80.762	-66,06%
LAZIO	6.053.201	37.459	-99,38%	6.193.347	1.224.685	-80,23%
ABRUZZO	124.574	138.272	11,00%	149.654	220.765	47,52%
MOLISE	-	34.462	-	-	34.462	-
CAMPANIA	76.299	355.469	365,89%	447.759	1.034.825	131,11%
PUGLIA	19.336	137.215	609,63%	153.620	142.173	-7,45%
BASILICATA	17.917	556.170	3004,15%	17.917	556.170	3004,15%
CALABRIA	41.140	250.742	509,48%	67.725	272.702	302,66%
SICILIA	207.680	266.895	28,51%	264.178	274.575	3,94%
SARDEGNA	384.742	25.800	-93,29%	384.742	25.800	-93,29%
ITALIA	10.964.092	3.945.527	-64,01%	12.674.763	6.594.814	-47,97%
<i>Nord Ovest</i>	<i>3.548.524</i>	<i>1.118.001</i>	<i>-68,49%</i>	<i>4.128.808</i>	<i>1.510.774</i>	<i>-63,41%</i>
<i>Nord Est</i>	<i>300.357</i>	<i>561.760</i>	<i>87,03%</i>	<i>544.636</i>	<i>659.615</i>	<i>21,11%</i>
<i>Centro</i>	<i>6.243.523</i>	<i>500.741</i>	<i>-91,98%</i>	<i>6.515.724</i>	<i>1.862.953</i>	<i>-71,41%</i>
<i>Mezzogiorno</i>	<i>871.688</i>	<i>1.765.025</i>	<i>102,48%</i>	<i>1.485.595</i>	<i>2.561.472</i>	<i>72,42%</i>

ORE AUTORIZZATE PER TRATTAMENTI DI INTEGRAZIONE SALARIALE

12 - Numero ore di CIG in Deroga (CIGD) per regione e area geografica nel mese e nel periodo sottoindicato

REGIONE	FEBBRAIO		febbraio 20 / febbraio 19	Valori cumulati GENNAIO - FEBBRAIO		gen-feb 2020 / gen-feb 2019
	2019	2020	Variazione %	2019	2020	Variazione %
PIEMONTE	32	-	-	32	-	-
VALLE D'AOSTA	-	-	-	-	-	-
LOMBARDIA	1.077	-	-	1.077	-	-
TRENTINO A. A.	-	-	-	-	-	-
VENETO	-	70	-	742	70	-90,57%
FRIULI V.G.	-	-	-	-	-	-
LIGURIA	-	-	-	-	344	-
EMILIA ROMAGNA	102	-	-	102	-	-
TOSCANA	-	-	-	-	-	-
UMBRIA	-	-	-	176.633	-	-
MARCHE	56.470	-	-	56.470	-	-
LAZIO	12.502	-	-	19.656	-	-
ABRUZZO	24.594	-	-	24.594	-	-
MOLISE	-	-	-	-	-	-
CAMPANIA	-	-	-	-	-	-
PUGLIA	10.032	-	-	14.256	-	-
BASILICATA	-	-	-	-	-	-
CALABRIA	-	-	-	-	-	-
SICILIA	-	-	-	-	141	-
SARDEGNA	691	266	-61,51%	691	770	11,43%
ITALIA	105.500	336	-99,68%	294.253	1.325	-99,55%
<i>Nord Ovest</i>	<i>1.109</i>	<i>-</i>	<i>-</i>	<i>1.109</i>	<i>344</i>	<i>-68,98%</i>
<i>Nord Est</i>	<i>102</i>	<i>70</i>	<i>-31,37%</i>	<i>844</i>	<i>70</i>	<i>-91,71%</i>
<i>Centro</i>	<i>68.972</i>	<i>-</i>	<i>-</i>	<i>252.759</i>	<i>-</i>	<i>-</i>
<i>Mezzogiorno</i>	<i>35.317</i>	<i>266</i>	<i>-99,25%</i>	<i>39.541</i>	<i>911</i>	<i>-97,70%</i>

Prestazioni di disoccupazione e mobilità

Cenni normativi

La **NASpl** è una prestazione economica che sostituisce l'indennità di disoccupazione denominata Assicurazione Sociale per l'Impiego (ASpl). È una prestazione erogata a favore dei lavoratori dipendenti che abbiano perduto involontariamente l'occupazione, per gli eventi di disoccupazione che si verificano dal 1° maggio 2015.

Sono coperti da tutela tutti i lavoratori dipendenti ad eccezione degli operai agricoli (coperti da specifica tutela) e i lavoratori a tempo indeterminato della pubblica amministrazione. Il lavoratore che perde involontariamente il lavoro può beneficiare della prestazione se, in stato di disoccupazione, può far valere almeno 13 settimane di contribuzione nei quattro anni precedenti l'inizio del periodo di disoccupazione e almeno trenta giornate di lavoro effettivo nei dodici mesi che precedono l'inizio del periodo di disoccupazione.

La prestazione prevede una durata pari alla metà delle settimane di contribuzione contro la disoccupazione nei quattro anni precedenti l'inizio del periodo di disoccupazione non considerando i periodi di contribuzione che hanno già dato luogo a prestazioni di disoccupazione precedenti. La durata massima è di 24 mesi.

La **mobilità** è un intervento a sostegno di particolari categorie di lavoratori licenziati da aziende in difficoltà che garantisce al lavoratore un' indennità sostitutiva della retribuzione e ne favorisce il reinserimento nel mondo del lavoro. L'indennità spetta ai lavoratori a tempo indeterminato con qualifica di operaio, impiegato o quadro, licenziati, collocati in mobilità e iscritti nelle relative liste, in possesso di un'anzianità aziendale di almeno 12 mesi, di cui almeno sei di effettivo lavoro.

La prestazione riguarda i lavoratori delle seguenti tipologie di imprese:

- imprese industriali che hanno impiegato mediamente più di 15 dipendenti nell'ultimo semestre;
- imprese commerciali che hanno impiegato mediamente più di 200 dipendenti nell'ultimo semestre;
- cooperative che rientrano nell'ambito della disciplina della mobilità, che hanno impiegato mediamente più di 15 dipendenti nell'ultimo semestre;
- imprese artigiane dell'indotto, nel solo caso in cui anche l'azienda committente ha fatto ricorso alla mobilità;
- aziende commerciali che hanno impiegato mediamente tra 50 e 200 dipendenti nell'ultimo semestre;
- agenzie di viaggio e turismo che hanno impiegato mediamente più di 50 dipendenti nell'ultimo semestre;
- imprese di vigilanza che hanno impiegato mediamente più di 15 dipendenti nell'ultimo semestre.

Dal 01.01.2005 al personale, anche viaggiante, dei vettori aerei e delle società da questi derivanti, indipendentemente dal limite numerico dei dipendenti occupati nell'ultimo semestre.

Prestazioni di disoccupazione

13 - Serie storica mensile delle domande presentate di NASpl, mobilità e DisColl

TIPO INTERVENTO	domande presentate												
	gennaio 19	febbraio 19	marzo 19	aprile 19	maggio 19	giugno 19	luglio 19	agosto 19	settembre 19	ottobre 19	novembre 19	dicembre 19	gennaio 20
Mobilità	49	82	29	7	157	205	367	25	12	154	51	45	5
NASPI	198.351	111.365	103.977	118.550	102.830	135.288	293.746	99.147	223.402	304.263	222.699	129.325	178.329
DisColl	2.245	1.465	1.096	1.178	1.182	2.473	3.989	2.262	1.341	1.917	2.767	1.558	2.210
TOTALE	200.645	112.912	105.102	119.735	104.169	137.966	298.102	101.434	224.755	306.334	225.517	130.928	180.544

Prestazioni di disoccupazione

14 - Serie storica mensile delle domande presentate di NASpI, mobilità e DisColl

Periodo gennaio 2017 -gennaio 2020 (Dati provvisori definiti sulla base dei dati di archivio al 2 marzo 2020)

ANNO	Numero domande mensili													Totale gennaio	Totale annuo
	Tipologia di beneficio	Gennaio	Febbraio	Marzo	Aprile	Maggio	Giugno	Luglio	Agosto	Settembre	Ottobre	Novembre	Dicembre		
ANNO 2017															
Mobilità	9.048	1.833	2.579	1.785	850	201	132	48	95	177	313	246	9.048	17.307	
NASpI*	155.754	103.677	110.123	102.733	95.701	131.738	250.979	103.391	217.103	282.817	208.249	124.966	155.754	1.887.231	
DisColl	1.668	800	237	564	1.236	2.370	4.073	2.156	1.253	1.427	2.704	1.566	1.668	20.054	
Totale	166.470	106.310	112.939	105.082	97.787	134.309	255.184	105.595	218.451	284.421	211.266	126.778	166.470	1.924.592	
ANNO 2018															
Mobilità	112	111	430	2.292	1.541	815	299	317	382	236	98	53	112	6.686	
NASpI*	174.596	108.029	105.617	118.370	100.078	139.408	276.035	112.449	221.309	306.617	219.490	124.771	174.596	2.006.769	
DisColl	2.035	1.318	1.191	1.194	1.154	2.179	3.532	2.147	1.358	1.883	3.036	1.466	2.035	22.493	
Totale	176.743	109.458	107.238	121.856	102.773	142.402	279.866	114.913	223.049	308.736	222.624	126.290	176.743	2.035.948	
ANNO 2019															
Mobilità	49	82	29	7	157	205	367	25	12	154	51	45	49	1.183	
NASpI*	198.351	111.365	103.977	118.550	102.830	135.288	293.746	99.147	223.402	304.263	222.699	129.325	198.351	2.042.943	
DisColl	2.245	1.465	1.096	1.178	1.182	2.473	3.989	2.262	1.341	1.917	2.767	1.558	2.245	23.473	
Totale	200.645	112.912	105.102	119.735	104.169	137.966	298.102	101.434	224.755	306.334	225.517	130.928	200.645	2.067.599	
ANNO 2020															
Mobilità	5												5	5	
NASpI*	178.329												178.329	178.329	
DisColl	2.210												2.210	2.210	
Totale	180.544												180.544	180.544	
Variazione % 2019/2018															
Mobilità	-56,3%	-26,1%	-93,3%	-99,7%	-89,8%	-74,8%	22,7%	-92,1%	-96,9%	-34,7%	-48,0%	-15,1%	-56,3%	-82,3%	
NASpI	13,6%	3,1%	-1,6%	0,2%	2,7%	-3,0%	6,4%	-11,8%	0,9%	-0,8%	1,5%	3,6%	13,6%	1,8%	
DisColl	10,3%	11,2%	-8,0%	-1,3%	2,4%	13,5%	12,9%	5,4%	-1,3%	1,8%	-8,9%	6,3%	10,3%	4,4%	
Totale	13,5%	3,2%	-2,0%	-1,7%	1,4%	-3,1%	6,5%	-11,7%	0,8%	-0,8%	1,3%	3,7%	13,5%	1,6%	
Variazione % 2020/2019															
Mobilità	-89,8%												-89,8%	-99,6%	
NASpI	-10,1%												-10,1%	-91,3%	
DisColl	-1,6%												-1,6%	-90,6%	
Totale	-10,0%												-10,0%	-91,3%	

INPS - Coordinamento Generale Statistico Attuariale

* Da maggio 2015 è entrata in vigore la "Nuova prestazione di Assicurazione Sociale per l'Impiego" (NASpI), che sostituisce le indennità di disoccupazione ASpI e mini ASpI. Pertanto le domande di prestazioni di disoccupazione involontaria che si riferiscono a rapporti di lavoro con data di cessazione entro il 30 aprile 2015 continuano ad essere classificate come ASpI o mini ASpI, mentre le domande che si riferiscono a rapporti di lavoro cessati a partire dal 1° maggio 2015 sono classificate come NASpI.

Prestazioni di disoccupazione

15 - Distribuzione regionale delle domande di prestazione NASpI*

Mesi presentazione domanda: gennaio 2018-gennaio 2020 (dati provvisori definiti sulla base dei dati di archivio al 2 marzo 2020)

REGIONE	Domande presentate da gennaio a dicembre 2018	Domande presentate da gennaio a dicembre 2019	Domande presentate a gennaio 2020
Piemonte	112.182	116.996	12.163
Valle d'Aosta	6.975	7.473	373
Liguria	53.916	54.036	4.257
Lombardia	245.590	256.221	25.172
Trentino-Alto Adige	66.275	67.114	5.102
Veneto	154.668	159.497	13.566
Friuli-Venezia Giulia	38.649	39.544	3.282
Emilia-Romagna	160.324	162.154	13.881
Toscana	135.411	137.005	12.163
Umbria	25.434	25.729	2.873
Marche	55.939	57.044	4.785
Lazio	158.977	163.861	15.851
Abruzzo	55.596	55.003	4.619
Molise	11.099	11.034	1.118
Campania	215.260	216.925	17.977
Puglia	152.200	151.829	12.715
Basilicata	22.425	22.094	2.170
Calabria	72.512	72.918	5.524
Sicilia	174.933	176.013	14.310
Sardegna	88.404	90.453	6.428
ITALIA	2.006.769	2.042.943	178.329
NORD OVEST	418.663	434.726	41.965
NORD EST	419.916	428.309	35.831
CENTRO	375.761	383.639	35.672
MEZZOGIORNO	792.429	796.269	64.861

INPS - Coordinamento Generale Statistico Attuariale

* Da maggio 2015 è entrata in vigore la "Nuova prestazione di Assicurazione Sociale per l'Impiego" (NASpI), che sostituisce le indennità di disoccupazione ASpI e mini ASpI. Pertanto le domande di prestazione di disoccupazione involontaria che si riferiscono a rapporti di lavoro con data di cessazione entro il 30 aprile 2015 continuano ad essere classificate come ASpI o mini ASpI, mentre le domande che si riferiscono a rapporti di lavoro cessati a partire dal 1° maggio 2015 sono classificate come NASpI.

Prestazioni di disoccupazione

16 - Serie storica mensile dei beneficiari di ASpl, mini ASpl, NASpl, mobilità e DisColl e beneficiari complessivi annui di disoccupazione agricola

Periodo gennaio 2017 - ottobre 2019 (Dati provvisori definiti sulla base dei dati di archivio al 2 marzo 2020)

ANNO	Numero beneficiari mensili *													Beneficiari di Disoccupazione agricola**			
	Tipologia di beneficio	Gennaio	Febbraio	Marzo	Aprile	Maggio	Giugno	Luglio	Agosto	Settembre	Ottobre	Novembre	Dicembre	Media gennaio-ottobre	Media annua		
ANNO 2017																	534.365
	Mobilità (esclusa deroga)	123.379	111.292	105.363	100.288	93.645	86.312	81.488	78.474	72.105	65.582	58.650	55.915	91.793	86.041		
	Mobilità in deroga	9.037	8.483	8.089	7.747	7.432	7.150	6.458	6.258	6.221	6.261	6.173	6.150	7.314	7.122		
	ASpI	25.955	22.491	21.256	20.817	19.194	17.128	15.630	14.780	14.170	13.297	12.036	11.348	18.472	17.342		
	NASpI***	1.140.733	1.073.522	1.044.387	1.008.660	960.484	942.579	1.064.076	1.086.903	1.161.629	1.201.879	1.238.071	1.228.265	1.068.485	1.095.932		
	DisColl	3.782	3.362	3.061	2.921	2.705	3.180	5.468	6.301	6.042	4.687	5.025	5.348	4.151	4.324		
ANNO 2018																	537.442
	Mobilità (esclusa deroga)	45.623	34.488	31.207	28.193	24.680	21.779	19.861	18.915	17.306	14.560	12.816	12.426	25.661	23.488		
	Mobilità in deroga	5.799	5.604	5.514	5.419	5.308	5.139	4.985	4.752	4.725	4.658	4.570	4.521	5.190	5.083		
	ASpI	10.948	9.425	8.794	8.291	7.323	6.232	5.391	4.556	4.102	3.069	2.252	1.412	6.813	5.983		
	NASpI***	1.237.772	1.129.164	1.090.300	1.053.903	999.206	979.788	1.111.507	1.129.592	1.225.479	1.233.410	1.270.754	1.233.498	1.119.012	1.141.198		
	DisColl	6.029	5.738	5.678	5.620	5.134	4.880	6.133	6.682	6.355	4.750	5.634	5.694	5.700	5.694		
ANNO 2019																	
	Mobilità (esclusa deroga)	10.263	7.638	6.839	5.577	4.961	4.333	3.925	3755	3.566	2.730			5.359	5.359		
	Mobilità in deroga	4.300	4.134	4.007	3.625	3.544	3.472	3.340	3242	3.152	3.071			3.589	3.589		
	ASpI	0	0	0	0	0	0	0	0	0	0			0	0		
	NASpI***	1.248.467	1.200.266	1.166.371	1.122.540	1.101.553	1.114.896	1.282.022	1.289.612	1.362.156	1.412.276			1.230.016	1.230.016		
	DisColl	6.169	5.812	5.477	5.076	4.489	4.685	6.187	6929	6.541	5.584			5.695	5.695		
Variazione % 2018/2017																	0,6%
	Mobilità (esclusa deroga)	-63,0%	-69,0%	-70,4%	-71,9%	-73,6%	-74,8%	-75,6%	-75,9%	-76,0%	-77,8%	-78,1%	-77,8%	-72,0%	-72,7%		
	Mobilità in deroga	-35,8%	-33,9%	-31,8%	-30,1%	-28,6%	-28,1%	-22,8%	-24,1%	-24,0%	-25,6%	-26,0%	-26,5%	-29,0%	-28,6%		
	ASpI	-57,8%	-58,1%	-58,6%	-60,2%	-61,8%	-63,6%	-65,5%	-69,2%	-71,1%	-76,9%	-81,3%	-87,6%	-63,1%	-65,5%		
	NASpI	8,5%	5,2%	4,4%	4,5%	4,0%	3,9%	4,5%	3,9%	5,5%	2,6%	2,6%	0,4%	4,7%	4,1%		
	DisColl	59,4%	70,7%	85,5%	92,4%	89,8%	53,5%	12,2%	6,0%	5,2%	1,3%	12,1%	6,5%	37,3%	31,7%		
Variazione % 2019/2018																	
	Mobilità (esclusa deroga)	-77,5%	-77,9%	-78,1%	-80,2%	-79,9%	-80,1%	-80,2%	-80,1%	-79,4%	-81,3%			-79,1%	-77,2%		
	Mobilità in deroga	-25,8%	-26,2%	-27,3%	-33,1%	-33,2%	-32,4%	-33,0%	-31,8%	-33,3%	-34,1%			-30,9%	-29,4%		
	ASpI	-100,0%	-100,0%	-100,0%	-100,0%	-100,0%	-100,0%	-100,0%	-100,0%	-100,0%	-100,0%						
	NASpI	0,9%	6,3%	7,0%	6,5%	10,2%	13,8%	15,3%	14,2%	11,2%	14,5%			9,9%	7,8%		
	DisColl	2,3%	1,3%	-3,5%	-9,7%	-12,6%	-4,0%	0,9%	3,7%	2,9%	17,6%			-0,1%	0,0%		

INPS - Coordinamento Generale Statistico Attuariale

* Dettaglio mensile relativo all'anno di riferimento di quanti hanno beneficiato di almeno 1 gg al mese di indennità
 ** Soggetti che hanno presentato la domanda entro il mese di marzo dell'anno di riferimento per periodi di disoccupazione dell'anno precedente.
 *** I dati sulla prestazione NASpI sono provvisori e stimati sulla base delle domande NASpI ancora in esame.

INPS - Coordinamento Generale Statistico attuariale

APPENDICE:

Aggiornamento del tasso di utilizzo del numero delle ore CIG autorizzate ("tiraggio")

CASSA INTEGRAZIONE GUADAGNI

1 - Tiraggio degli anni 2017, 2018 e 2019 - Confronti per tipologia d'intervento

	CIG Ordinaria	CIG Straordinaria e in Deroga	Totale
Anno 2017			
Totale ore autorizzate nell'anno 2017 (a)	104.888.481	240.141.228	345.029.709
di cui ore utilizzate fino a Dicembre 2019 (b)	46.163.412	103.978.203	150.141.615
Tiraggio anno 2017 (b)/(a)	44,01%	43,30%	43,52%
Anno 2018			
Totale ore autorizzate nell'anno 2018 (a)	95.656.895	120.352.572	216.009.467
di cui ore utilizzate fino a Dicembre 2019 (b)	43.853.714	49.973.413	93.827.127
Tiraggio anno 2018 (b)/(a)	45,84%	41,52%	43,44%
Anno 2019			
Totale ore autorizzate nell'anno 2019 (a)	105.437.162	154.216.440	259.653.602
di cui ore utilizzate fino a Dicembre 2019 (b)	38.557.867	57.674.240	96.232.107
Tiraggio anno 2019 (b)/(a)	36,57%	37,40%	37,06%

CASSA INTEGRAZIONE GUADAGNI

2 - Tiraggio del periodo Gennaio-Dicembre degli anni 2017, 2018 e 2019 - Confronti omogenei per tipologia d'intervento

	CIG Ordinaria	CIG Straordinaria e in Deroga	Totale
Gennaio-Dicembre 2017			
Totale ore autorizzate nel periodo Gennaio-Dicembre 2017 (a)	104.888.481	240.141.228	345.029.709
di cui ore utilizzate fino al mese stesso (b)	42.544.448	78.701.167	121.245.614
Tiraggio Dicembre 2017 (b)/(a)	40,56%	32,77%	35,14%
Gennaio-Dicembre 2018			
Totale ore autorizzate nel periodo Gennaio-Dicembre 2018 (a)	95.656.895	120.352.572	216.009.467
di cui ore utilizzate fino al mese stesso (a)	41.418.330	40.968.350	82.386.680
Tiraggio Dicembre 2018 (b)/(a)	43,30%	34,04%	38,14%
Gennaio-Dicembre 2019			
Totale ore autorizzate nel periodo Gennaio-Dicembre 2019 (a)	105.437.162	154.216.440	259.653.602
di cui ore utilizzate fino al mese stesso (b)	38.557.867	57.674.240	96.232.107
Tiraggio Dicembre 2019 (b)/(a)	36,57%	37,40%	37,06%

CASSA INTEGRAZIONE GUADAGNI

3 - Tiraggio per regione - Confronti per tipologia d'intervento

Anno 2017

	CIG Ordinaria			CIG Straordinaria e in Deroga*			Totale		
	Ore autorizzate	Ore utilizzate**	Tiraggio	Ore autorizzate	Ore utilizzate**	Tiraggio	Ore autorizzate	Ore utilizzate**	Tiraggio
PIEMONTE	12.279.371	4.152.875	34%	21.844.792	7.731.152	35%	34.124.163	11.884.027	35%
VALLE D'AOSTA	369.859	304.997	82%	6.199	4.282	69%	376.058	309.279	82%
LOMBARDIA	24.586.485	8.432.916	34%	28.924.174	8.947.930	31%	53.510.659	17.380.846	32%
TRENTINO A. A.	2.962.698	2.265.874	76%	2.092.627	586.092	28%	5.055.325	2.851.966	56%
VENETO	9.784.334	4.068.969	42%	17.653.811	5.962.248	34%	27.438.145	10.031.217	37%
FRIULI V.G.	2.293.565	1.137.234	50%	3.534.599	1.080.845	31%	5.828.164	2.218.079	38%
LIGURIA	1.520.803	730.959	48%	5.098.622	1.589.549	31%	6.619.425	2.320.508	35%
EMILIA ROMAGNA	8.641.255	3.299.357	38%	17.771.547	5.670.769	32%	26.412.802	8.970.126	34%
TOSCANA	5.384.549	2.824.168	52%	17.053.388	9.612.368	56%	22.437.937	12.436.536	55%
UMBRIA	2.199.920	986.699	45%	6.845.394	2.684.631	39%	9.045.314	3.671.330	41%
MARCHE	5.362.652	1.902.698	35%	12.626.728	4.261.295	34%	17.989.380	6.163.993	34%
LAZIO	6.477.112	2.714.629	42%	18.640.370	7.748.088	42%	25.117.482	10.462.717	42%
ABRUZZO	2.782.661	1.733.902	62%	6.111.091	2.010.699	33%	8.893.752	3.744.601	42%
MOLISE	525.453	353.713	67%	1.514.104	1.243.289	82%	2.039.557	1.597.002	78%
CAMPANIA	6.094.407	3.255.795	53%	24.446.519	14.981.403	61%	30.540.926	18.237.198	60%
PUGLIA	6.239.602	3.084.467	49%	26.724.289	12.822.354	48%	32.963.891	15.906.821	48%
BASILICATA	2.884.704	2.366.832	82%	1.738.818	624.442	36%	4.623.522	2.991.274	65%
CALABRIA	978.155	666.361	68%	3.953.314	2.344.204	59%	4.931.469	3.010.565	61%
SICILIA	2.746.146	1.433.612	52%	10.397.358	7.213.889	69%	13.143.504	8.647.501	66%
SARDEGNA	774.750	447.355	58%	2.364.332	1.098.912	46%	3.139.082	1.546.267	49%
ITALIA	104.888.481	46.163.412	44%	229.342.076	98.218.441	43%	334.230.557	144.381.853	43%

INPS - Coordinamento Generale Statistico Attuariale

*Sono escluse le ore autorizzate ed utilizzate di deroga finanziata dalle regioni, pertanto il totale nazionale non è uguale a quello della tavola 1.

**Si riferiscono alle ore autorizzate nell'anno 2017e utilizzate fino a Dicembre 2019

CASSA INTEGRAZIONE GUADAGNI

4 - Tiraggio per regione - Confronti per tipologia d'intervento

Anno 2018

	CIG Ordinaria			CIG Straordinaria e in Deroga*			Totale		
	Ore autorizzate	Ore utilizzate**	Tiraggio	Ore autorizzate	Ore utilizzate**	Tiraggio	Ore autorizzate	Ore utilizzate**	Tiraggio
PIEMONTE	12.524.042	4.481.075	36%	15.957.809	6.461.434	40%	28.481.851	10.942.509	38%
VALLE D'AOSTA	305.767	270.408	88%	15.622	6.154	39%	321.389	276.562	86%
LOMBARDIA	17.069.055	5.879.520	34%	18.127.363	5.788.790	32%	35.196.418	11.668.310	33%
TRENTINO A. A.	2.886.549	2.416.231	84%	278.140	110.497	40%	3.164.689	2.526.728	80%
VENETO	11.231.920	3.921.278	35%	7.148.421	2.193.439	31%	18.380.341	6.114.717	33%
FRIULI V.G.	2.127.253	1.085.575	51%	2.902.545	947.878	33%	5.029.798	2.033.453	40%
LIGURIA	1.497.628	1.001.761	67%	2.468.241	1.490.571	60%	3.965.869	2.492.332	63%
EMILIA ROMAGNA	7.504.510	3.193.413	43%	6.546.567	2.496.452	38%	14.051.077	5.689.865	40%
TOSCANA	4.365.186	2.743.020	63%	7.540.995	2.490.317	33%	11.906.181	5.233.337	44%
UMBRIA	2.183.670	1.108.380	51%	1.568.594	763.540	49%	3.752.264	1.871.920	50%
MARCHE	5.932.231	1.855.602	31%	4.580.579	1.575.021	34%	10.512.810	3.430.623	33%
LAZIO	6.996.732	3.289.553	47%	16.896.507	7.695.684	46%	23.893.239	10.985.237	46%
ABRUZZO	1.895.450	1.142.781	60%	6.570.202	1.470.743	22%	8.465.652	2.613.524	31%
MOLISE	480.829	359.990	75%	423.029	324.284	77%	903.858	684.274	76%
CAMPANIA	6.440.002	3.848.491	60%	8.853.024	4.862.695	55%	15.293.026	8.711.186	57%
PUGLIA	5.734.808	3.055.754	53%	8.318.336	4.416.797	53%	14.053.144	7.472.551	53%
BASILICATA	1.964.510	1.290.710	66%	2.721.757	1.809.747	66%	4.686.267	3.100.457	66%
CALABRIA	975.070	687.003	70%	2.625.720	1.647.370	63%	3.600.790	2.334.373	65%
SICILIA	2.866.739	1.797.947	63%	4.888.670	2.535.293	52%	7.755.409	4.333.240	56%
SARDEGNA	674.944	425.222	63%	1.215.043	544.230	45%	1.889.987	969.452	51%
ITALIA	95.656.895	43.853.714	46%	119.647.164	49.630.936	41%	215.304.059	93.484.650	43%

INPS - Coordinamento Generale Statistico Attuariale

*Sono escluse le ore autorizzate ed utilizzate di deroga finanziata dalle regioni, pertanto il totale nazionale non è uguale a quello della tavola 1.

**Si riferiscono alle ore autorizzate nell'anno 2018 e utilizzate fino a Dicembre 2019

CASSA INTEGRAZIONE GUADAGNI

5 - Tiraggio per regione - Confronti per tipologia d'intervento

Anno 2019

	CIG Ordinaria			CIG Straordinaria e in Deroga*			Totale		
	Ore autorizzate	Ore utilizzate**	Tiraggio	Ore autorizzate	Ore utilizzate**	Tiraggio	Ore autorizzate	Ore utilizzate**	Tiraggio
PIEMONTE	13.814.538	3.591.379	26%	18.648.765	4.918.055	26%	32.463.303	8.509.434	26%
VALLE D'AOSTA	113.809	84.937	75%	2.236	1.433	64%	116.045	86.370	74%
LOMBARDIA	22.395.420	5.747.684	26%	18.874.191	5.620.833	30%	41.269.611	11.368.517	28%
TRENTINO A. A.	2.702.654	1.949.011	72%	427.667	149.588	35%	3.130.321	2.098.599	67%
VENETO	11.817.938	3.482.101	29%	4.934.948	1.441.599	29%	16.752.886	4.923.700	29%
FRIULI V.G.	2.351.838	880.959	37%	2.633.143	605.273	23%	4.984.981	1.486.232	30%
LIGURIA	972.898	561.310	58%	5.813.498	1.896.410	33%	6.786.396	2.457.720	36%
EMILIA ROMAGNA	8.980.082	2.719.069	30%	10.379.173	2.956.458	28%	19.359.255	5.675.527	29%
TOSCANA	4.212.365	2.266.594	54%	14.479.511	4.118.691	28%	18.691.876	6.385.285	34%
UMBRIA	2.249.772	747.779	33%	2.586.642	1.131.666	44%	4.836.414	1.879.445	39%
MARCHE	4.967.825	1.459.006	29%	9.428.794	1.534.016	16%	14.396.619	2.993.022	21%
LAZIO	8.124.617	3.690.992	45%	14.007.263	9.481.707	68%	22.131.880	13.172.699	60%
ABRUZZO	2.441.225	1.223.294	50%	2.078.353	639.321	31%	4.519.578	1.862.615	41%
MOLISE	1.390.084	573.284	41%	791.697	298.819	38%	2.181.781	872.103	40%
CAMPANIA	8.608.135	3.778.697	44%	14.545.632	5.342.149	37%	23.153.767	9.120.846	39%
PUGLIA	5.447.791	2.866.380	53%	13.843.099	7.086.078	51%	19.290.890	9.952.458	52%
BASILICATA	1.821.213	950.310	52%	7.963.990	4.273.239	54%	9.785.203	5.223.549	53%
CALABRIA	610.706	426.777	70%	2.676.176	1.276.438	48%	3.286.882	1.703.215	52%
SICILIA	1.800.855	1.136.663	63%	7.341.121	3.817.191	52%	9.141.976	4.953.854	54%
SARDEGNA	613.397	421.641	69%	2.271.734	1.042.574	46%	2.885.131	1.464.215	51%
ITALIA	105.437.162	38.557.867	37%	153.727.633	57.631.538	37%	259.164.795	96.189.405	37%

INPS - Coordinamento Generale Statistico Attuariale

*Sono escluse le ore autorizzate ed utilizzate di deroga finanziata dalle regioni, pertanto il totale nazionale non è uguale a quello della tavola 1.

**Si riferiscono alle ore autorizzate nell'anno 2019 e utilizzate fino a Dicembre 2019